

Informe sobre la Evolución de la Actividad Económica Local

Segundo semestre del año 2017

Introducción

En el marco del Proyecto ***“Relevamiento de la actividad económica de la ciudad y análisis de su evolución”***, la Fundación para el Desarrollo de Cañada de Gómez expone las conclusiones producto del análisis pormenorizado de los datos recabados correspondientes al segundo semestre del año 2017 y de su confrontación con aquellos concernientes a periodos anteriores, con el propósito de reflejar la evolución de las variables económicas locales.

A los fines de una mejor comprensión y utilidad para el lector, se sigue la metodología que fuera utilizada en los Informes elaborados respecto a los datos pertenecientes al año 2016 y al primer semestre del año 2017 y se repite el mismo agrupamiento y clasificación de datos; a excepción de algunos puntos y por los motivos que se expondrán a continuación. Asimismo y con idéntica finalidad, en los apartados se reitera qué comprende cada categoría o las razones de la fragmentación de datos utilizada.

Las variables que se comparan y los resultados de su estudio, son consecuencia directa de las tareas de investigación llevadas adelante por la Fundación para el Desarrollo de Cañada de Gómez y de la colaboración de diferentes instituciones de nuestra ciudad (Municipalidad, Empresa Provincial de la Energía de Santa Fe, Cooperativa de Consumo de Electricidad Limitada, Centro Económico, Secretaría de Producción y Cámara de la Industria Maderera y Afines de Cañada de Gómez) mediante la proporción de datos.

En un primer apartado, se exponen las variaciones de las Importaciones en el sector del mueble. Al respecto, cabe aclarar que no se ha podido seguir la metodología utilizada en los Informes anteriores debido a la imposibilidad de acceso a información aduanera detallada y, en consecuencia, a datos expresados en la medida de valor -unidad- y en los cortes temporales -mensuales- tal como fuesen estudiados en los Informes anteriores. De allí la importancia de advertir al lector que los datos que nos fueran proporcionados, únicos publicados, son expresados en kilogramos; y que, si bien ello puede no reflejar de la forma más fidedigna las variaciones ocurridas en las importaciones en el sector del mueble, hemos optado por incluirlo en este informe a los fines dejar un registro de lo acaecido con las correspondientes salvedades.

En el segundo apartado, se presentan las variaciones ocurridas respecto al consumo de energía eléctrica.

En el tercer apartado, aquellas acaecidas en cuanto a la situación del empleo, las ventas y la capacidad instalada utilizada por las empresas.

Y, finalmente, las sobrevenidas en la recaudación municipal del DREI y en la facturación de los contribuyentes cañadenses.

1. Importaciones del sector del mueble a nivel nacional¹

Los datos analizados se encuentran expresados en kilogramos y agrupados por periodo anual. Además, siguiendo las posiciones arancelarias, fueron distinguidas cuatro subcategorías a saber: muebles para oficina, muebles para cocina, muebles para dormitorio y demás muebles.

Importación de muebles -comparativo anual 2016/2017- expresada en Kg

Posición	Descripción	Kg		
		2016	2017	Var %
940330	Muebles de madera para oficina	352.225	687.745	95,3%
940340	Muebles de madera para cocina	1.085.646	1.043.024	-3,9%
940350	Muebles de madera para dormitorios	5.098.241	6.778.033	32,9%
940360	Los demás muebles de madera	4.049.262	5.645.052	39,4%
	TOTALES	10.585.374	14.153.854	33,7%

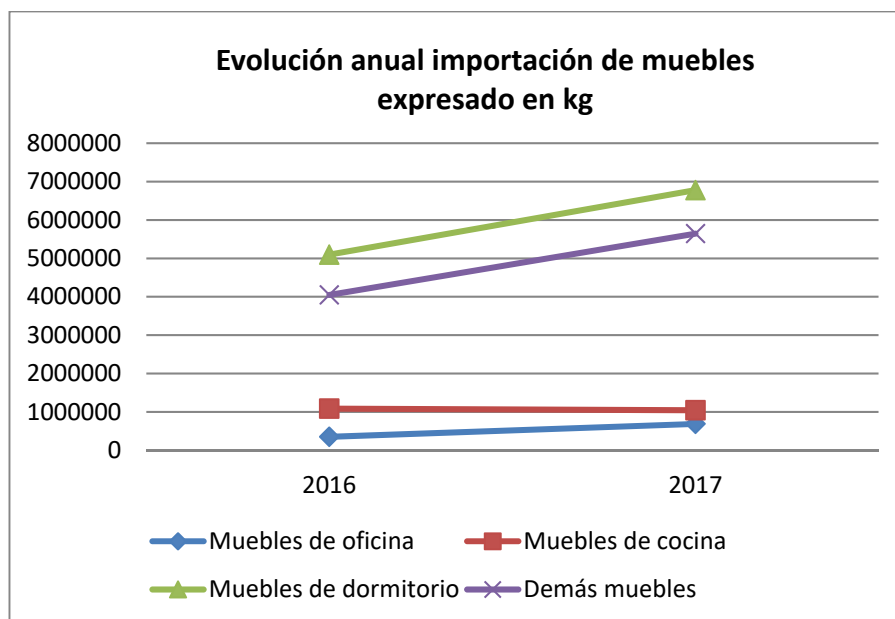
De la información volcada en la tabla precedente podemos observar que, si bien durante el año 2017 la importación de muebles en general se incrementó sólo un poco más del 30%, se produjo un aumento significativo en la importación de aquellos incluidos en el rubro “muebles de oficina”.

Por su parte, las importaciones de los rubros muebles de dormitorio y demás muebles, experimentaron un alza que rondó cerca del 40%.

Por el contrario, se registró una leve disminución en las importaciones del rubro “muebles de cocina” en el comparativo anual.

En el siguiente gráfico, pueden observarse las variaciones ocurridas.

¹ Según datos proporcionados por la **Federación Argentina de la Industria Maderera y Afines (FAIMA)** a través de la **Cámara de la Industria Maderera y Afines de Cañada de Gómez (CIMA)**



2. Energía eléctrica consumida a nivel local

2.1. Energía eléctrica provista por la Empresa Provincial de la Energía de Santa Fe²

El análisis de las variaciones sobre el consumo de energía eléctrica es realizado siguiendo el esquema adoptado por el Organismo que facilitó los datos sujetos a estudio. Es decir, discriminando las “pequeñas demandas, urbanas y suburbanas, comercial e industrial, dentro y fuera del parque industrial”, de los “grandes clientes, dentro y fuera del parque industrial, por actividad”.

2.1.1. Pequeñas demandas, urbanas y suburbanas, comercial e industrial, dentro y fuera del Parque Industrial

Los datos de consumo bajo estudio fueron expresados en Kilovatio-hora (KWh) y agrupados bimestralmente.

Por pequeñas demandas, se entiende a aquellos usuarios cuya demanda máxima promedio de 15 minutos consecutivos sea inferior a 20 KW.

² Conforme datos proporcionados por la Empresa Provincial de la Energía de Santa Fe (EPE).

La demanda comercial incluye a establecimientos comerciales, asociaciones, entidades o personas con propósitos de lucro. Mientras que, la demanda industrial comprende a establecimientos donde se efectúen actividades de carácter fabril³, establecimientos agrícolas⁴, plantas transmisoras o retransmisoras de telecomunicaciones, edificios en construcción y usuarios que desarrollen sus actividades industriales dentro de los límites geográficos de parques industriales o áreas industriales.

Variación en el consumo energético “pequeñas demandas, urbanas y suburbanas, comercial e industrial, dentro y fuera del parque industrial”

Período	Consumo energético (KWh)
Primer semestre 2015	8.634.868
Segundo semestre 2015	7.438.439
Primer semestre 2016	8.525.075
Segundo semestre 2016	6.982.768
Primer semestre de 2017	8.522.937
Segundo semestre de 2017	7.164.888

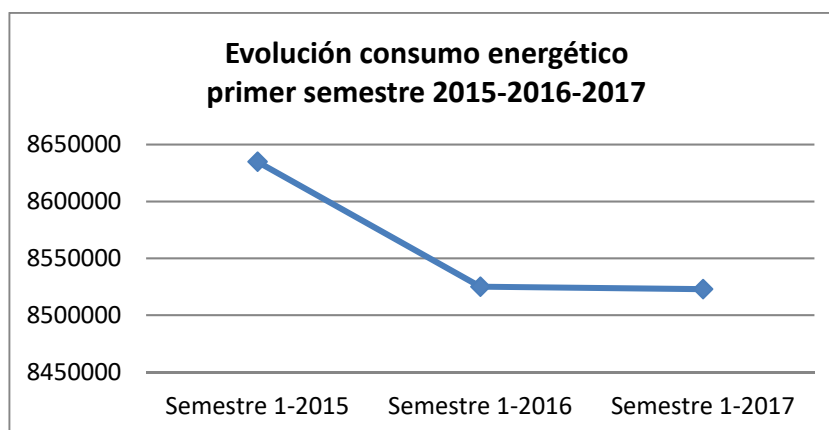
Tal como surge del esquema precedente, si bien del comparativo anual se registra un aumento del 1,1% durante el año 2017, no debemos perder de vista que durante el año 2016 se registró una disminución del 3,5% respecto al 2015. De esta manera, el incremento registrado durante el año 2017 no alcanza a compensar siquiera un tercio de la baja ocurrida durante el año 2016.

Ahora bien, atendiendo a la estacionalidad, es fundamental cotejar los valores correspondientes a idénticos periodos del año a los fines de realizar una reflexión que sea fiel a la realidad y que no deje de lado las variaciones propias que se dan en las diferentes actividades con motivo de las distintas épocas del año.

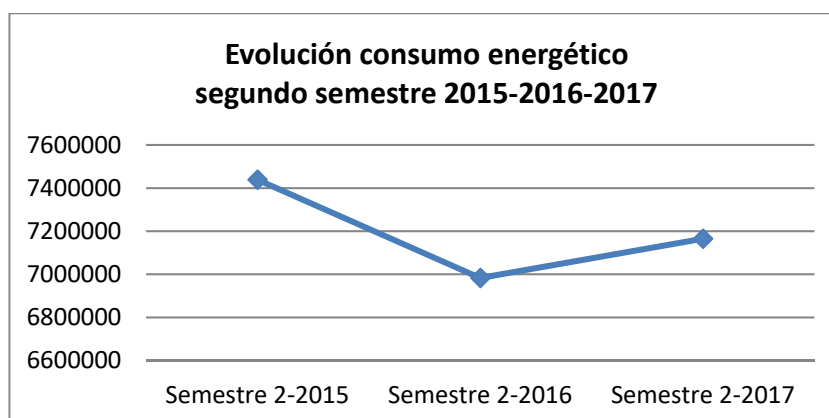
³ Con transformación, elaboración o modificación estructural de materias primas o productos, mediante el uso de la energía eléctrica.

⁴ Que incluyen también a las plantas de incubación, criaderos de aves y animales en general, dedicados a la producción en escala industrial, y para su venta al por mayor, así como las actividades afines: molienda y preparación de alimentos balanceados, extracción de agua, etc.

De esta manera, y tal como se refleja en el gráfico siguiente, podemos observar que durante el primer semestre de 2017 se registró una leve disminución (0,3%) en el consumo energético en relación al mismo período del año anterior. Ello es una tendencia que se mantiene, ya que durante el primer semestre de 2016 ya se había registrado una baja en el consumo energético del orden del -1,3% en relación al primer semestre de 2015.



Contrariamente, como podemos observar en el gráfico siguiente, en la segunda mitad de 2017 se registró una suba del 2,6% en comparación con igual período de 2016. Sin embargo, dicho incremento en el consumo energético sólo compensa una tercera parte de la baja registrada durante el segundo semestre de 2016 (6,1%) en relación al mismo periodo de 2015.



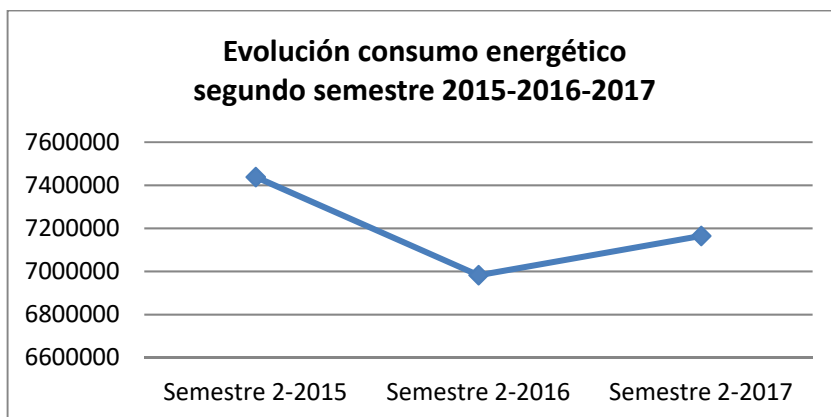
2.1.2. Grandes clientes, dentro y fuera del Parque Industrial, por actividad

Los datos de energía bajo estudio, fueron expresados en Kilovatio-hora (KWh). Asimismo, fueron calculados mensualmente y agrupados por actividad.

Por grandes clientes, se entiende a aquellos usuarios cuya demanda máxima promedio de 15 minutos consecutivos sea igual o superior a los 20 KW.

Variación en el consumo energético “grandes clientes, dentro y fuera del Parque Industrial”

Período	Consumo energético (KWh)
Primer semestre 2015	10.650.446
Segundo semestre 2015	11.911.385
Primer semestre 2016	10.953.472
Segundo semestre 2016	10.596.717
Primer semestre de 2017	8.522.937
Segundo semestre de 2017	11.507.878



Aquí, al igual que ocurre con el análisis del consumo de los “pequeños clientes”, el comparativo debe efectuarse por idénticos periodos de cada año dada la estacionalidad de las diferentes actividades.

Siguiendo esa línea podemos observar en el gráfico y en la tabla precedentes que, al igual que ocurrió con los “pequeños clientes”, se registra un incremento en el consumo energético durante el segundo semestre de 2017. No obstante, dado que el mismo fue del

orden del 8,6%, no logra compensar la baja ocurrida durante el segundo semestre de 2016 que alcanzó un 11%.

Ahora bien, seguidamente veremos lo ocurrido en los diferentes rubros del sector industrial.

Sector Industrial. Consumo energético (expresado en KWh) de grandes clientes, dentro y fuera del parque industrial. Segundo semestre de 2017

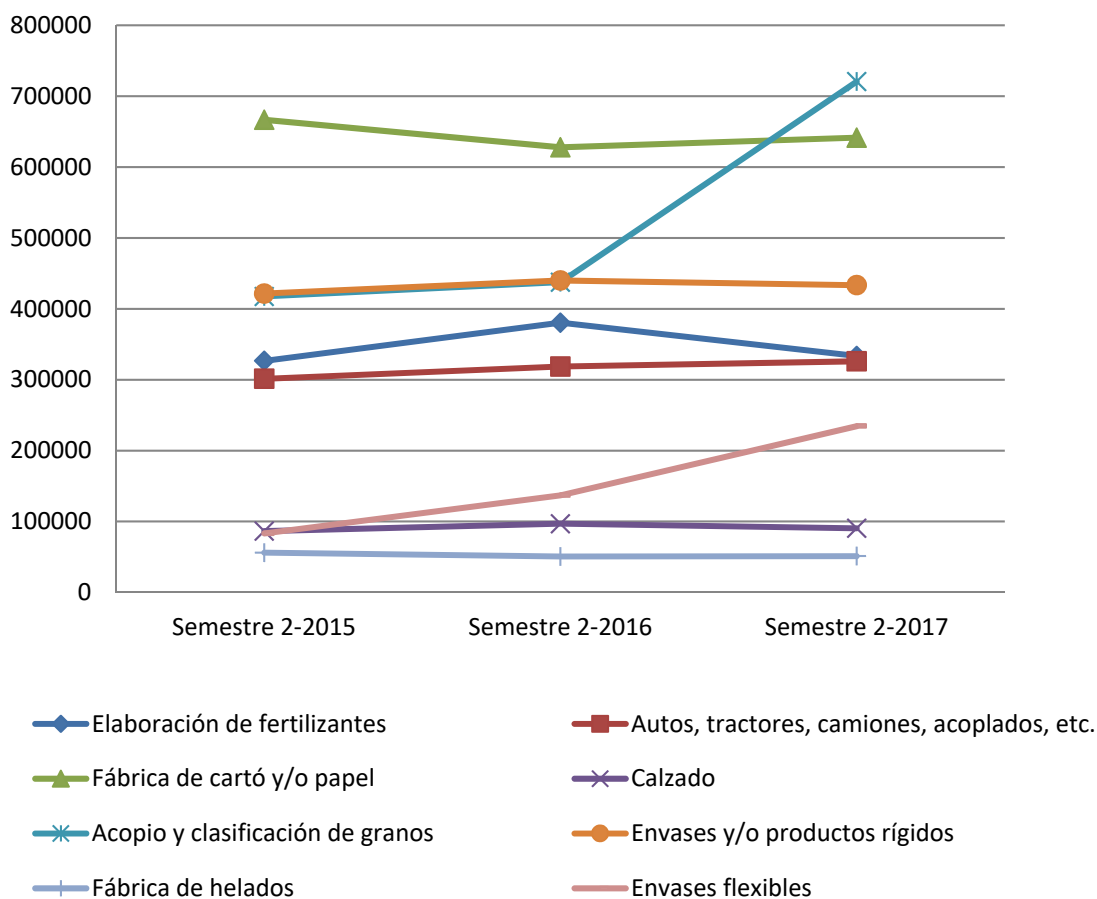
RUBRO	SEGUNDO SEMESTRE 2017 (KWh)	SEGUNDO SEMESTRE 2016 (KWh)	SEGUNDO SEMESTRE 2015 (KWh)
Envases flexibles	234.480	136.920	83.160
Autos, tractores, camiones, acoplados, etc.	326.040	318.600	301.320
Fábrica de cartón y/o papel (incluye envases y cajas)	641.520	627.840	666.720
Elaboración de fertilizantes	333.480	380.520	326.640
Calzado	90.480	96.900	86.460
Acopio y clasificación de granos	720.600	437.550	417.450
Envases y/o productos rígidos	433.400	440.000	421.600
Fábrica de muebles	2.959.200	2.569.680	3.685.260
Fábrica de helados	51.120	50.640	56.040

De la tabla precedente podemos observar que, pese a que durante el segundo semestre de 2017 la mayoría de los rubros registró aumentos en su consumo energético, sólo los rubros “Acopio y clasificación de granos” y “Envases flexibles” incrementaron su consumo de energía de manera considerable alcanzando un 64,7% y un 71,3% respectivamente.

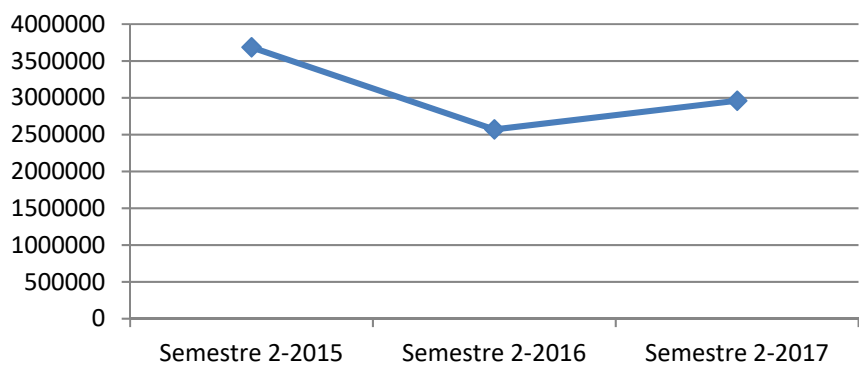
Por su parte, los rubros “Calzado”, “Envases y/o productos rígidos” y “Elaboración de fertilizantes” registraron bajas en su consumo energético inferiores al 13%.

Seguidamente, graficaremos lo ocurrido con cada rubro en particular durante la segunda mitad de los últimos tres años a los fines de extraer conclusiones.

Variación en el consumo energético- sector industrial



Variación en el consumo energético Fábrica de muebles



Así se observa que, a pesar de que los rubros “Fábrica de muebles”, “Fábrica de helados” y “Fábrica de cartón y/o papel” durante el segundo semestre de 2017 registraron leves incrementos en el consumo energético, habían sufrido bajas cercanas al 30% durante el segundo semestre de 2016.

Contrariamente, los rubros “Fábrica de calzado”, “Envases y/o productos rígidos” y “Elaboración de fertilizantes” disminuyeron su consumo energético en el segundo semestre de 2017, pero habían registrado incrementos en el mismo período del 2016.

Por otro lado, aunque tanto el rubro “Autos, tractores, camiones, acoplados, etc.” como en los rubros “Acopio y clasificación de granos” y “Envases flexibles” registraron alzas en el consumo energético durante los segundos semestres de 2016 y 2017, podemos observar que sólo ha sido significativo el incremento ocurrido en los rubros “Acopio y clasificación de granos” y “Envases flexibles”.

En síntesis, y si consideramos al aumento en el consumo energético como aumento en la producción de las empresas, podemos decir que el periodo bajo análisis fue más favorable que aquel del año 2016 pero que no alcanzó a compensar las bajas ocurridas. Ello, para el general de los rubros a excepción del “Acopio y clasificación de granos” que, comenzó incrementándose en el primer semestre de 2016 para subir pronunciadamente durante el segundo semestre de 2017.

Ahora bien, en lo que respecta a las tarifas de luz, según un informe publicado por el Centro de Estudios Económicos y Sociales Scalabrini Ortiz (CESO)⁵, se dio un abrupto incremento en las mismas entre 2015 y 2016 (113%), el cual continuó en 2017 con una suba del 80%. Esto muestra que, por más que algunas actividades hayan registrado aumentos en su consumo energético, la gran suba en el costo de dicho insumo ha impactado fuertemente en todos los sectores productivos.

⁵ CESO, Impacto del aumento de energía eléctrica en pequeños y grandes clientes de la EPE, Abril 2018, disponible en http://www.ceso.com.ar/sites/default/files/impacto_aumento_energia_-_abril_2018_-_prensa.pdf

2.2. Energía eléctrica provista por la Cooperativa Eléctrica de Cañada de Gómez⁶

Dado que estos datos son recabados por periodo anual y proporcionados a la Fundación para el Desarrollo de Cañada de Gómez una vez cerrado el mismo, no contamos a la fecha de la presente con aquellos correspondientes al corte 31/07/2017-01/08/2018.

3. Ventas, evolución del empleo y capacidad instalada utilizada⁷

El **Observatorio Económico** es un relevamiento telefónico mensual que realiza el Centro Económico de Cañada de Gómez a los fines de recolectar las opiniones de los encuestados acerca de la situación de ese mes en relación al mes que lo precedió. Y lo lleva adelante sobre una muestra de alrededor de 70 empresas de la ciudad.

Los datos provistos son los recolectados en los meses de julio a diciembre de 2017 en materia de comercialización, empleo y capacidad instalada utilizada.

La información será analizada distinguiendo dos sectores, comercios y empresas de servicios por un lado, y sector industrial por el otro.

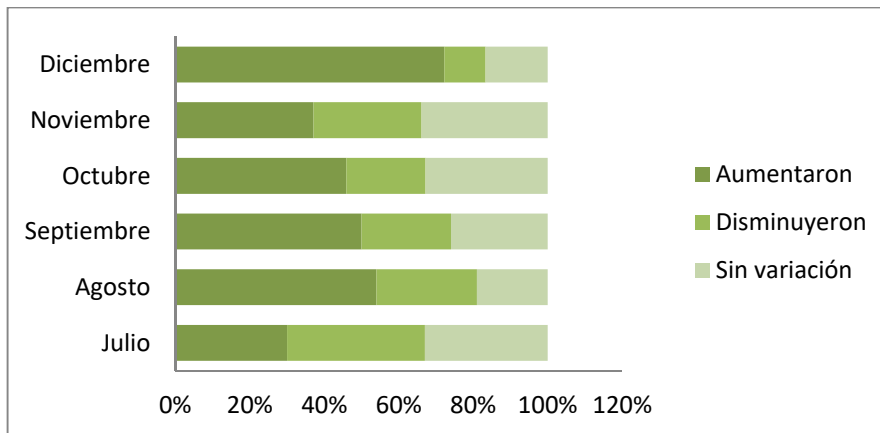
3.1. Comercios y Servicios

3.1.1. Evolución de las ventas

A continuación se grafica la evolución de las ventas del sector comercial y de servicios de la ciudad.

⁶ Según datos proporcionados por la **Cooperativa de Consumo de Electricidad Limitada de Cañada de Gómez**.

⁷ Conforme datos proporcionados por el **Centro Económico de Cañada de Gómez**.



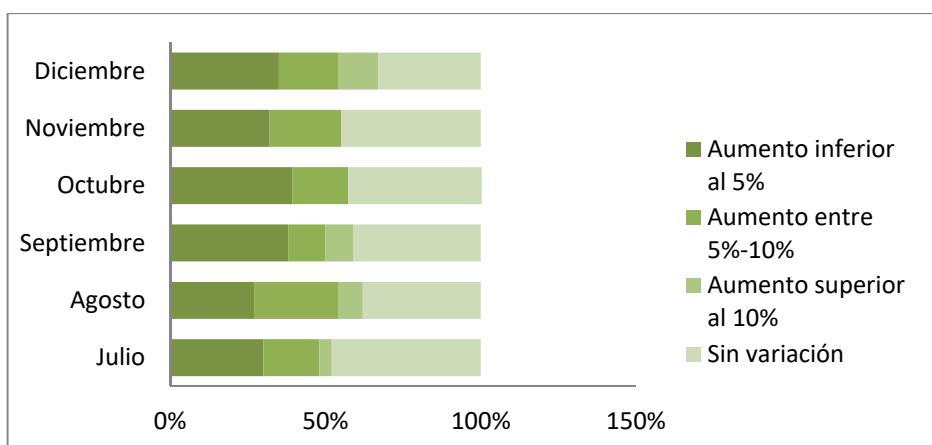
De los datos proporcionados correspondientes al segundo semestre del año, podemos observar que la opinión predominante fue acerca del incremento de las ventas de quienes conformaron la muestra tomada por el Observatorio del Centro Económico.

Ello, a excepción del mes de Julio en que el 37% de los encuestados se inclinó por la existencia de bajas en las ventas.

Por su parte, si bien el 72% coincidió en que se produjo un incremento en el mes de diciembre; no debemos perder de vista que ello puede deberse a las festividades.

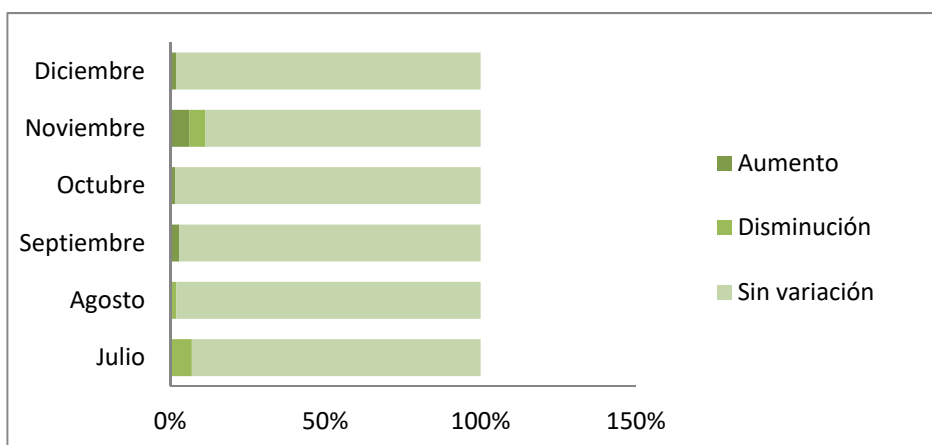
3.1.2. Proveedores: costo de los productos

Tal como surge del gráfico que se expone a continuación, si bien más del 50% de los encuestados expresó la existencia de incremento en el costo de los bienes que adquieren para desarrollar su actividad, en general manifestaron que el mismo no superó el 10%.



3.1.3. Dotación de personal

Del siguiente esquema, surge que los comercios y empresas de servicios de la ciudad que fueron alcanzados por el relevamiento del Observatorio Económico, manifestaron que su dotación de personal prácticamente no sufrió variaciones durante el segundo semestre de 2017.



3.2. Industrias

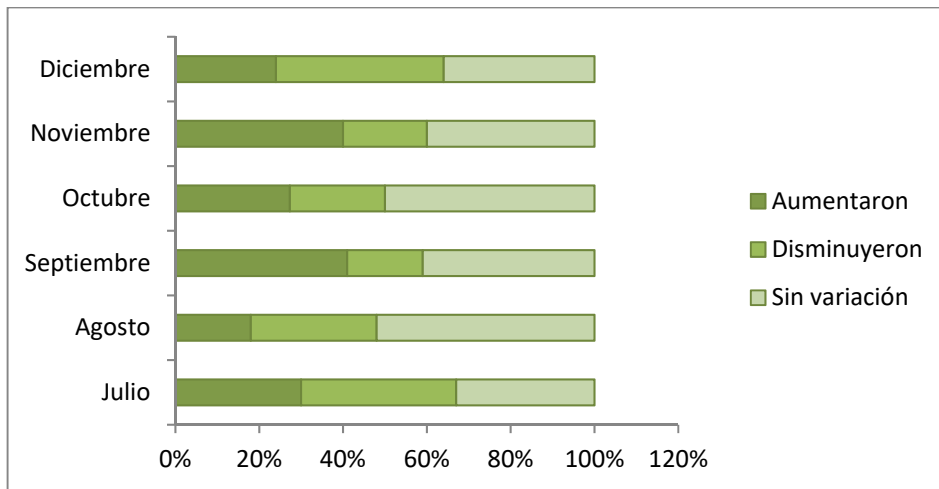
3.2.1. Evolución de las ventas

En la representación que se muestra a continuación, podemos observar que respecto al mes de julio la mayor parte de los encuestados manifestó una disminución en sus ventas.

Asimismo, el 40% expresó que sus ventas bajaron durante el mes de diciembre.

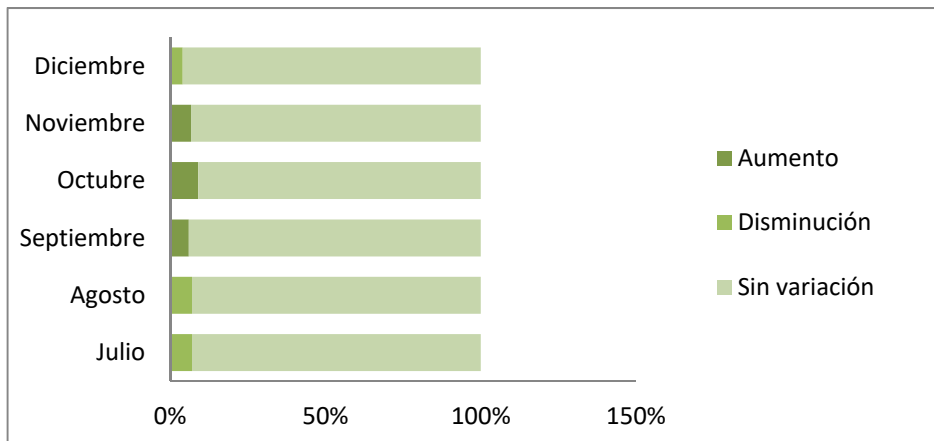
Por el contrario, en relación a los meses de septiembre y noviembre, un 40% de los encuestados se pronunció acerca del incremento en las ventas; mientras que, un 40% coincidió en que durante dichos periodos no existieron variaciones.

Finalmente, respecto a los meses de agosto y octubre, más del 50% sostuvo que no existieron variaciones.

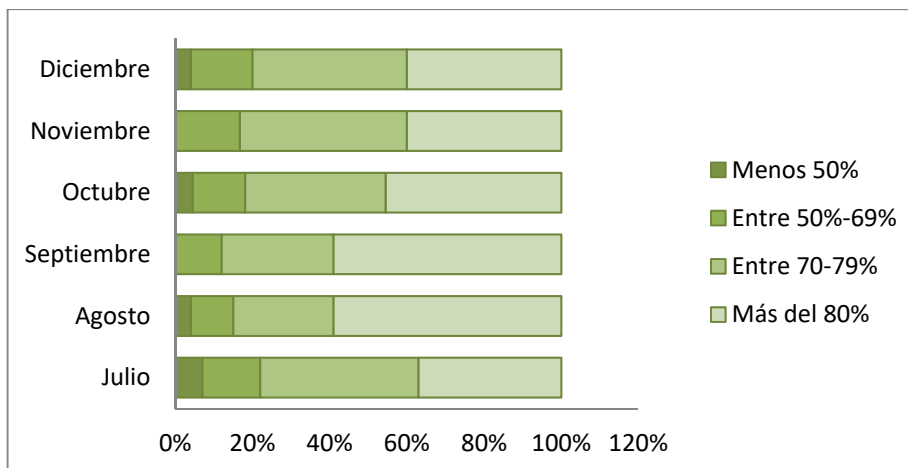


3.2.2. Dotación de personal

Del siguiente gráfico surge que, al igual que los comercios y empresas de servicios de la ciudad que fueron alcanzados por el relevamiento del Observatorio Económico, las industrias manifestaron que su dotación de personal se mantuvo constante durante el segundo semestre de 2017.



3.2.3. Capacidad instalada utilizada



Como se podrá observar en el siguiente esquema, la mayor parte de las empresas consultadas manifestaron tener una baja capacidad ociosa durante los meses bajo análisis.

Así, en agosto, septiembre y octubre más del 45% de los encuestados manifestó haber producido utilizando más del 80% de su capacidad productiva. Mientras que en los meses de noviembre y diciembre, un 40% de los encuestados expresó haber utilizado entre el 70%-80% de su capacidad productiva y otro 40% pronunció haberlo hecho a más del 80%.

De esta manera, del cotejo del último trimestre de 2017 con idéntico período del año anterior, surge que la situación ha sido más favorable. Ello, teniendo en cuenta que en octubre de 2016 sólo el 16% de los encuestados manifestó haber utilizado más del 80% de su capacidad productiva, mientras que la mayoría utilizó menos del 60%. Y que, a la vez, en noviembre de 2016 sólo el 35% de los encuestados expresó haber utilizado más del 80% de su capacidad, incrementándose al 50% la cantidad de encuestados que se pronunciaron en el mismo sentido recién en el mes de diciembre.

4. Recaudación de DREI y facturación⁸

Para el análisis de la evolución de los niveles de facturación de las empresas cañadenses se trabajó con un muestreo aleatorio para la elección de industrias y comercios a analizar, utilizándose la misma base que para el informe realizado del primer semestre de

⁸ Según datos DREI proporcionados por la **Secretaría de Hacienda de la Municipalidad de Cañada de Gómez**.

2017. La muestra está compuesta por 125 empresas, pero como cinco empresas no presentaron datos de facturación, se trabajó sobre una muestra de 120 empresas, conformada del siguiente modo:

- **63** COMERCIOS (52,50% de la muestra)
- **57** INDUSTRIAS (47,50% de la muestra, 17,50% MICRO y 30,00% PYME)

Se presentan los resultados obtenidos discriminando por sector y por mes. Tanto para industrias como para comercios se estudian las facturaciones mensuales en el segundo semestre del año 2017. Las mismas se comparan con las facturaciones correspondientes al mismo mes del año 2016, ajustadas por el índice de inflación del periodo (comparación IPC mensuales), obtenido de la base de datos del IPEC.

4.1. Sector Comercial

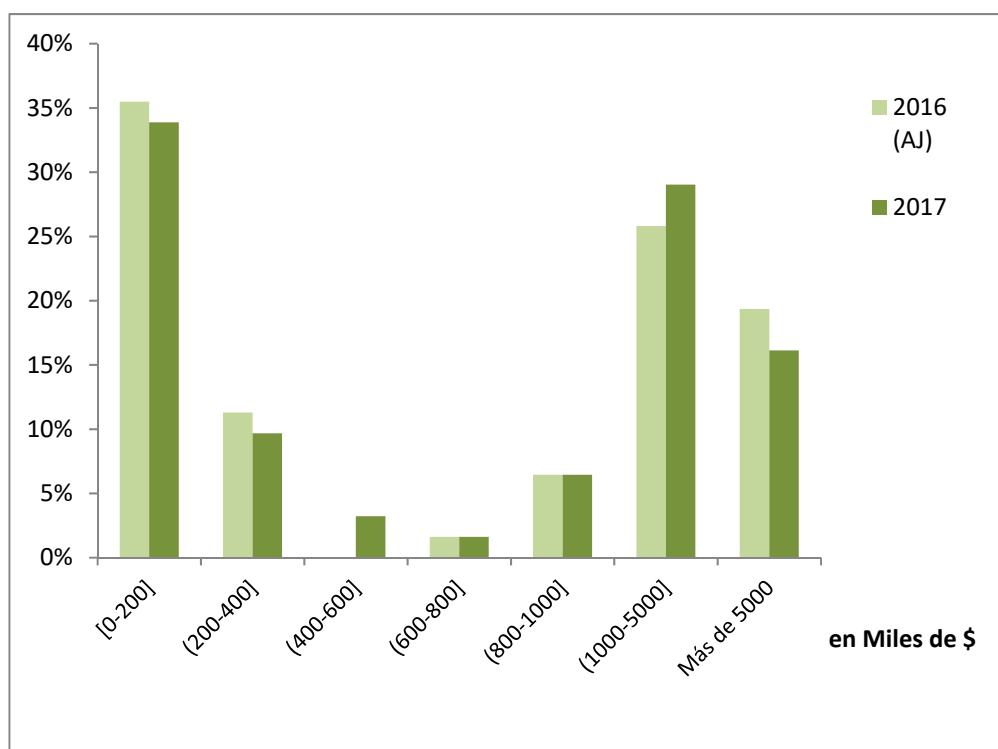
Facturación mensual del sector comercial- Porcentaje de comercios según monto de facturación

Monto facturación (\$)	Julio 2017	Agosto 2017	Septiembre 2017	Octubre 2017	Noviembre 2017	Diciembre 2017	Segundo semestre 2017
0-200.000	57,14%	58,73%	60,32%	55,56%	58,73%	55,56%	33,33%
200.001 - 400.000	12,70%	11,11%	6,35%	11,11%	7,94%	9,52%	11,11%
400.001 - 600.000	7,94%	9,52%	12,70%	11,11%	9,52%	9,52%	3,17%
600.001 - 800.000	7,94%	6,35%	4,76%	6,35%	6,35%	6,35%	1,59%
800.001 - 1.000.000	0,00%	0,00%	1,59%	1,59%	1,59%	1,59%	6,35%
1.000.001 - 5.000.000	12,70%	11,11%	11,11%	11,11%	12,70%	9,52%	28,57%
Más de 5.000.000	1,59%	3,17%	3,17%	3,17%	3,17%	7,94%	15,87%

En los últimos seis meses del año 2017 entre el 55% y el 60% de los comercios evaluados tuvo una facturación mensual menor de \$200.000. Se puede observar que la distribución de la facturación se mantiene, en general, muy similar en todos los meses, sin notarse cambios notables de un mes a otro. El porcentaje de comercios que superan el \$1.000.000 facturado en todos los meses se encuentra entre 9,52% y 12,70%. Con respecto a los comercios que superan los \$5.000.000 facturados, se detecta un aumento notable de los mismos en el mes de diciembre; de julio a noviembre, el porcentaje de comercios que superan

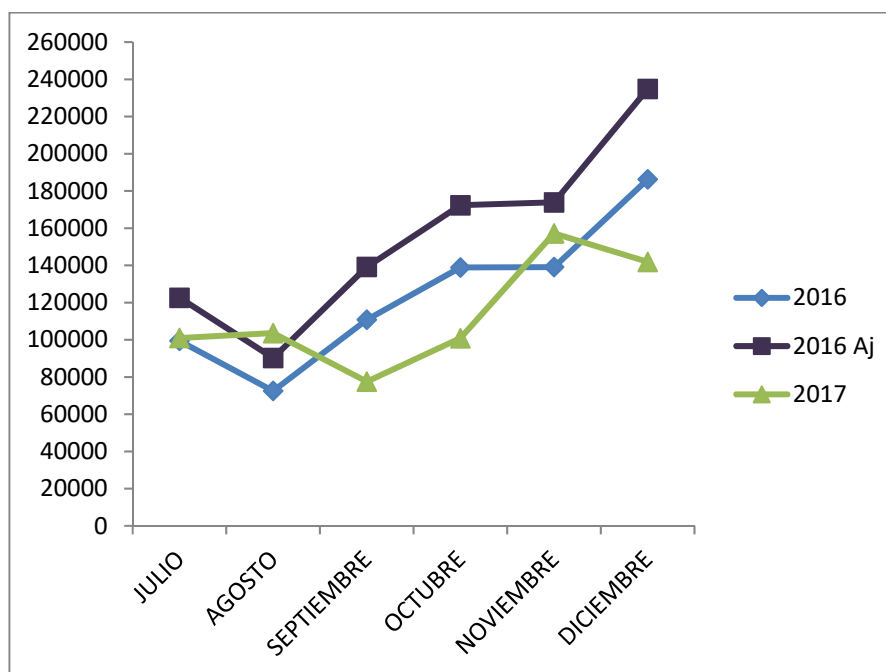
los \$5.000.000 se encuentra entre 1,59% y 3,17% mientras que en diciembre este porcentaje alcanza aproximadamente el 8%.

Nivel de facturación semestral del sector comercial. Comparativa 2º semestre de 2016 (ajustado por índice inflacionario) y 2º semestre de 2017



A través del gráfico se puede observar que no hay variaciones relevantes entre los dos periodos evaluados. Para destacar se detecta una disminución en el segundo semestre de 2017 del porcentaje de comercios con facturaciones más bajas (entre 0 y \$400.000) y más altas (más de \$5.000.000) y un aumento del porcentaje de comercios con facturaciones entre \$1.000.000 y \$5.000.000. En todos los casos estas variaciones son menores a 5%.

Mediana⁹ de la facturación del sector comercial por mes. Años 2016, 2016 ajustado por índice inflacionario y 2017



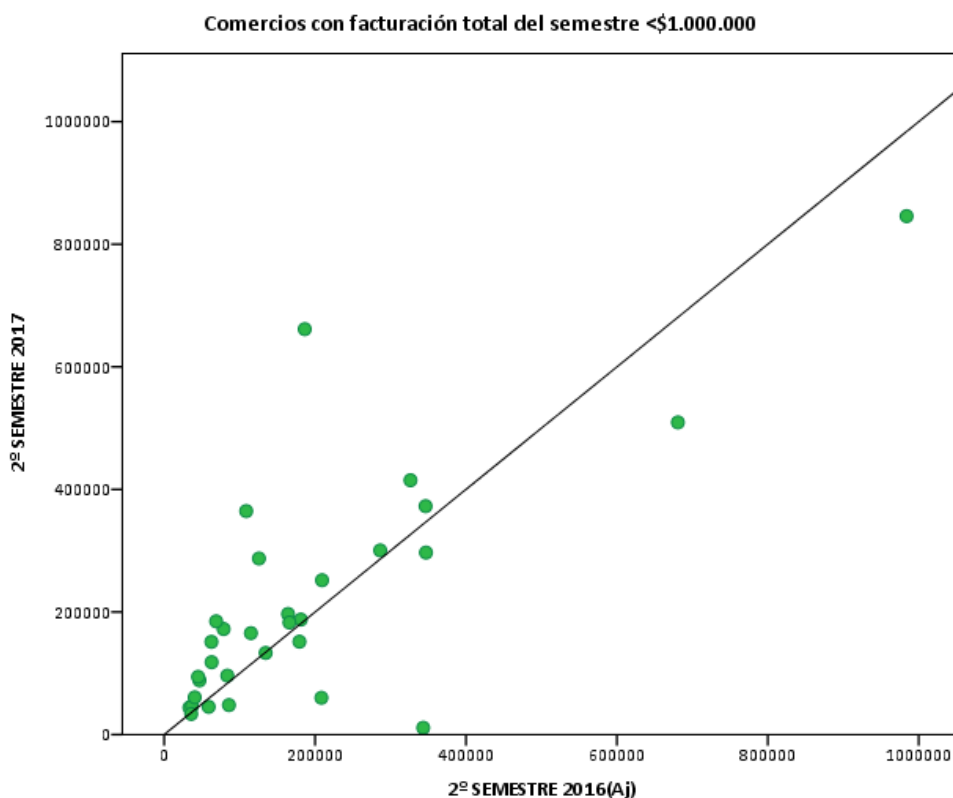
Se observa que, en el segundo semestre del 2017, el mayor monto de facturación ocurre en el mes de Noviembre y el menor en Septiembre. En Noviembre de 2017 el 50% de los comercios facturaron al menos \$ 157185,40; en cambio, en Septiembre, el 50% de los comercios cañadenses no superó los \$ 77532,00 de facturación.

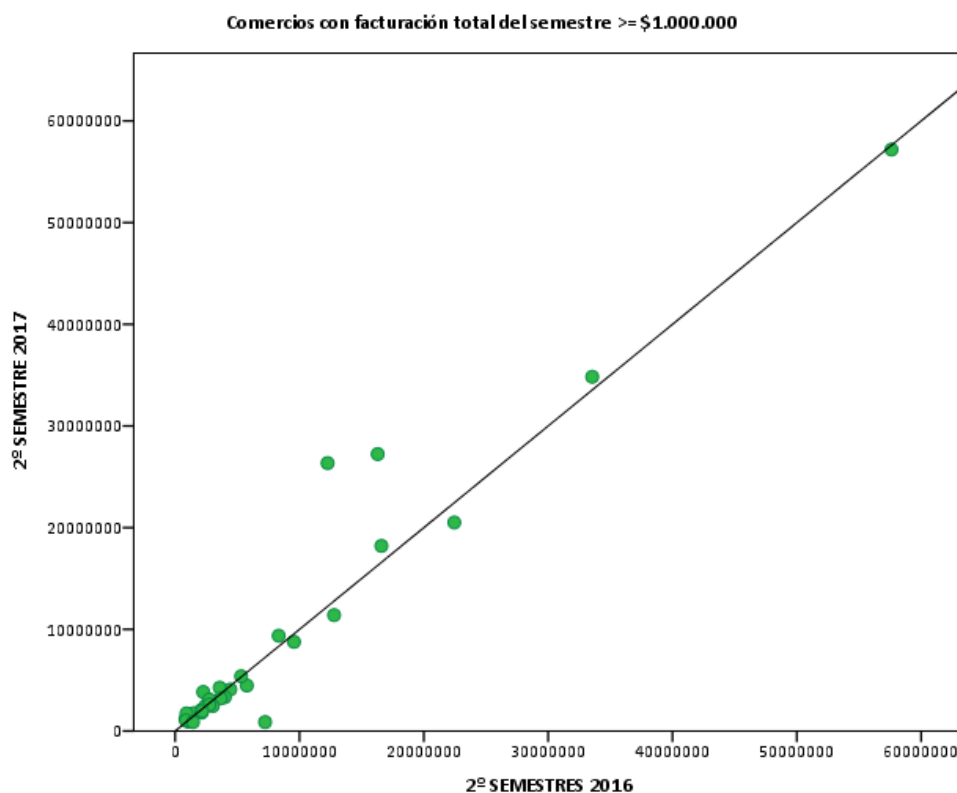
Comparando los dos periodos evaluados, se observa que la facturación media en el segundo semestre del año 2017 fue, en general, menor que la correspondiente al 2016 (ajustando los montos de 2016 por el índice de inflación). Excepto en el mes de Agosto en el que la facturación en 2017 superó levemente la obtenida en 2016, en el resto de meses los niveles de facturación del año 2017 fueron menores a los obtenidos durante el mismo periodo del año 2016.

⁹ Se estudian las medianas y no las medias ya que los datos presentan alta variabilidad y las medianas en estos casos resultan más precisas. La mediana, por definición, es el valor que deja a la mitad de los datos por encima de dicho valor y a la otra mitad por debajo

Facturación de los comercios en el segundo semestre del año 2016 (valores ajustados por el índice inflacionario) y del 2017. Montos semestrales.

Obs: para mejor visualización de los datos, se divide la muestra en dos grupos, comercios con facturación semestral menor que \$1.000.000 y comercios con facturación mayor o igual que \$1.000.000





Los puntos representan el comportamiento de cada comercio en los dos semestres estudiados. La línea diagonal sirve de referencia, los puntos sobre la línea o muy cercanos a ella indican que los comercios correspondientes tuvieron montos de facturación similares en los dos periodos.

Considerando los comercios con facturaciones inferiores al \$1.000.000 se puede observar que, en general, se concentran próximos a la línea de referencia, indicando que no existen diferencias significativas entre la facturación en el segundo semestre de 2016 y el correspondiente periodo de 2017.

En el caso de los comercios con montos más altos de facturación ocurre lo mismo, ya que la mayoría de ellos se encuentran sobre o muy próximos a la línea. Por tanto, se concluye que no se observa una variación significativa entre los montos facturados por los comercios en los dos periodos evaluados.

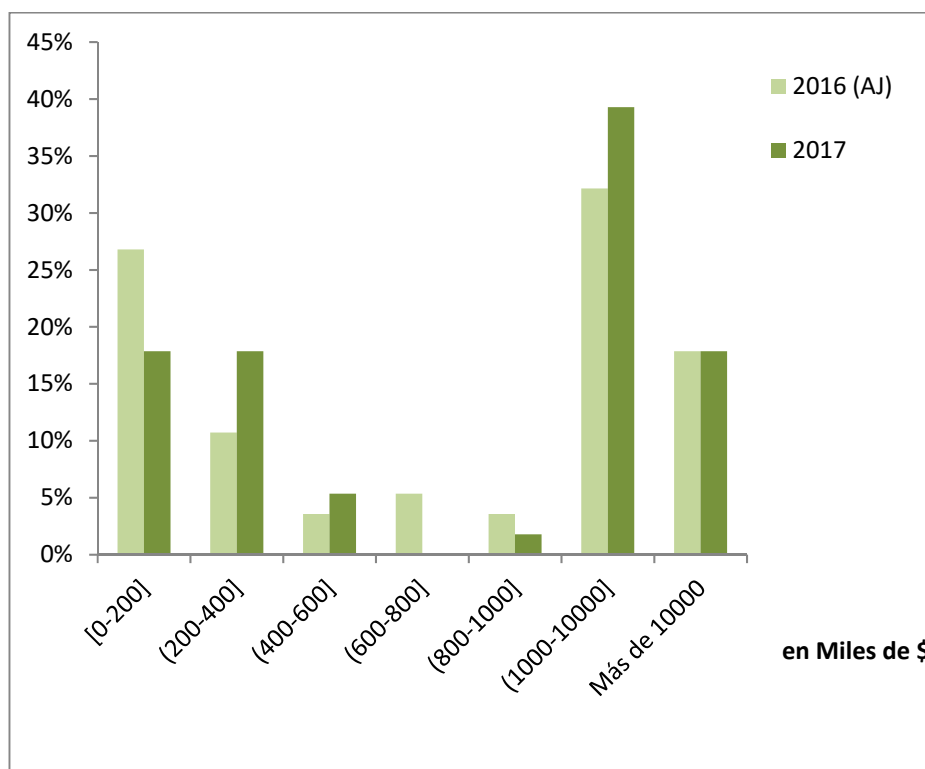
4.2. Sector Industrial

Facturación mensual del sector industrial- Porcentaje de industrias según monto de facturación

Monto facturación (\$)	Julio 2017	Agosto 2017	Septiembre 2017	Octubre 2017	Noviembre 2017	Diciembre 2017	Segundo semestre 2017
0-200.000	47,37%	50,88%	50,88%	43,86%	49,12%	45,61%	17,54%
200.001 - 400.000	8,77%	5,26%	5,26%	12,28%	7,02%	10,53%	17,54%
400.001 - 600.000	8,77%	8,77%	7,02%	5,26%	3,51%	3,51%	5,26%
600.001 - 800.000	3,51%	5,26%	5,26%	3,51%	1,75%	7,02%	0,00%
800.001 - 1.000.000	5,26%	1,75%	5,26%	3,51%	7,02%	5,26%	1,75%
1.000.001 - 10.000.000	19,30%	21,05%	19,30%	24,56%	24,56%	21,05%	38,60%
Más de 10.000.000	7,02%	7,02%	7,02%	7,02%	7,02%	7,02%	19,30%

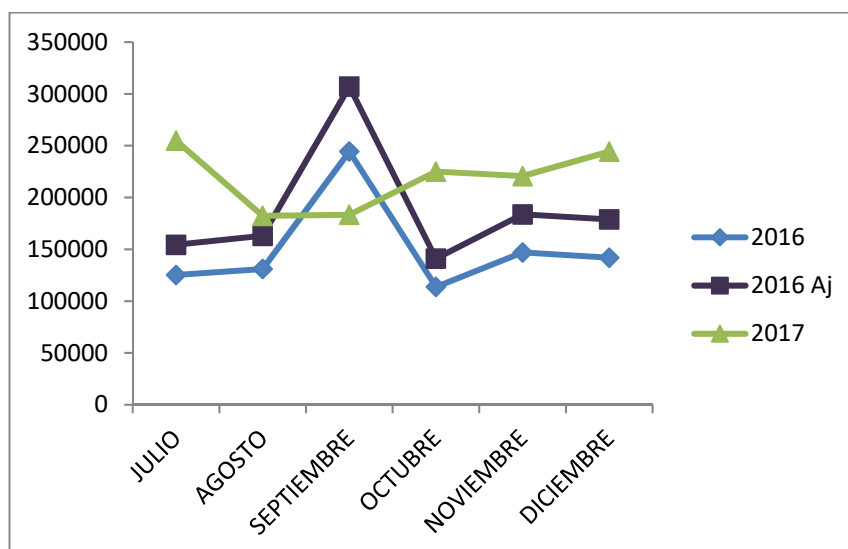
De acuerdo a la tabla obtenida, aproximadamente el 50% de las industrias cañadenses (43,86% - 50,88%) tuvieron un monto de facturación mensual inferior a \$200.000 en el segundo semestre del año 2017. En todos los meses evaluados, sólo el 7% de las industrias superan los \$10.000.000 de facturación. Por último, se destaca que el porcentaje de industrias cuyos montos de facturación se encuentran entre \$1.000.000 y \$10.000.000 oscila entre el 19,30% y el 24,56% en todos los meses evaluados.

Nivel de facturación semestral del sector industrial. Comparativa 2º semestre de 2016 (ajustado por índice inflacionario) y 2º semestre de 2017



En este gráfico se destaca que, en el segundo semestre de 2017 con respecto al mismo periodo de 2016, disminuyó el porcentaje de industrias con facturaciones semestrales menores a \$200.000 y, por el contrario, aumentó el porcentaje de industrias con monto de facturación entre \$200.000 y \$400.000. En el resto de niveles de facturación no se observan diferencias sobresalientes, excepto para el rango \$1.000.000 - \$10.000.000 en el que se observa un aumento de industrias con estos montos facturados en el año 2017. En todos los casos las variaciones detectadas no superan el 9% entre los dos periodos.

Mediana¹⁰ de la facturación del sector industrial por mes. Años 2016, 2016 ajustado por índice inflacionario y 2017.



Comparando los montos facturados en 2017 con los de 2016 ajustados por el correspondiente índice inflacionario, se observa que, en todos los meses excepto en Septiembre, la mediana de facturación es mayor en 2017.

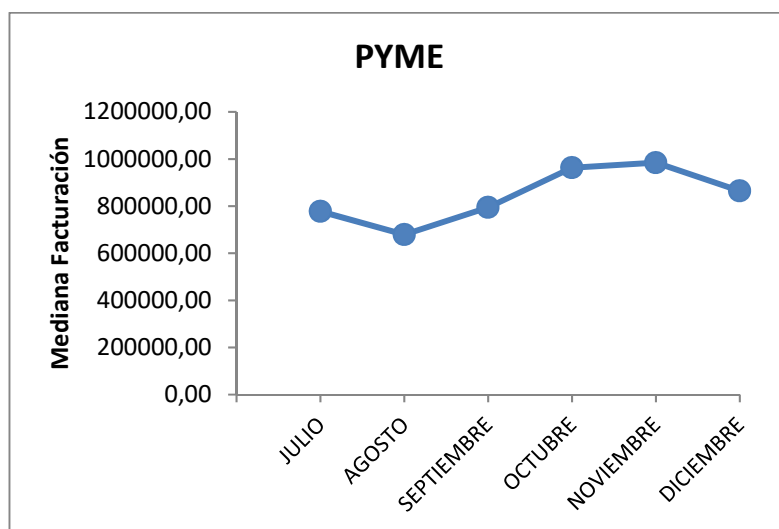
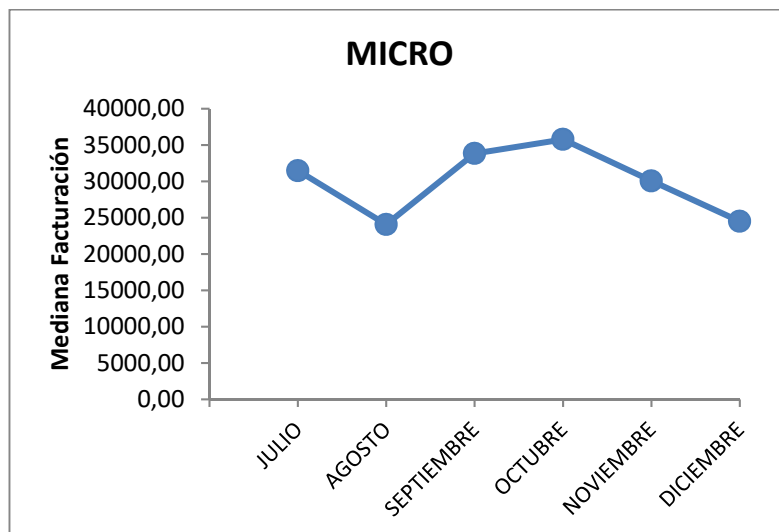
En el segundo semestre del año 2017, el 50% de las industrias cañadenses facturaron al menos \$180.000 por mes. En cambio, en 2016 y considerando el efecto de la inflación, el 50% de las industrias facturaron en todos los meses al menos \$140.000. El mayor nivel de facturación en 2017 ocurrió en Julio, en el que el 50% de las industrias cañadenses facturaron al menos \$250.000.

Se concluye que en el segundo semestre del 2017 aumentó el monto de facturación de las industrias cañadenses, con respecto a los resultados obtenidos en 2016. Este aumento es estadísticamente significativo particularmente en los meses de Julio y Octubre y en el total semestral.

A continuación, se analizará la situación de las microindustrias y de las PyMEs.

¹⁰ Se estudian las medianas y no las medias ya que los datos presentan alta variabilidad y las medianas en estos casos resultan más precisas. La mediana, por definición, es el valor que deja a la mitad de los datos por encima de dicho valor y a la otra mitad por debajo.

Evolución de la mediana de la facturación mensual de las industrias, clasificadas por MICRO y PYME. Año 2017

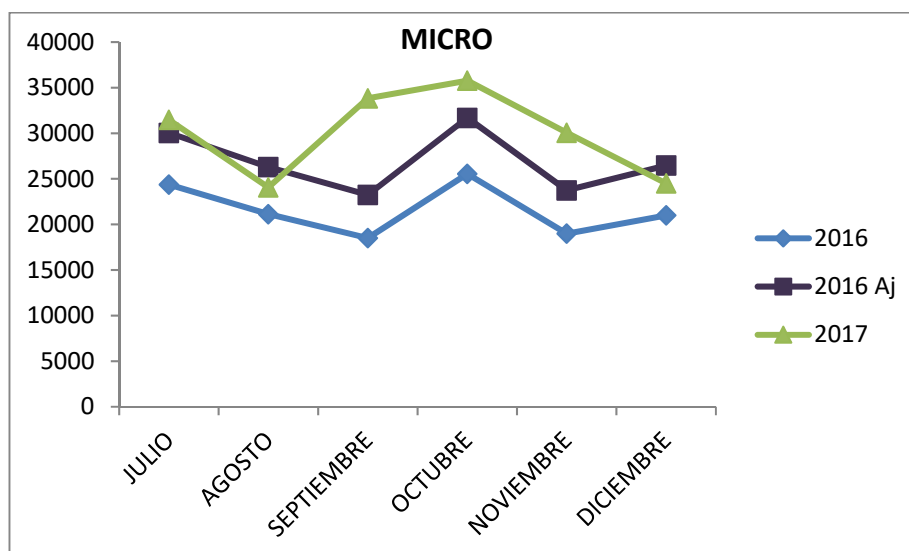


Se puede observar que el 50% de las MICRO industrias presentaron facturaciones mensuales superiores a los \$30000 en el segundo semestre de 2017, excepto en los meses de Agosto y Diciembre. La máxima mediana de facturación se obtuvo en el mes de Octubre (\$35778), a partir del cual los montos facturados descendieron notablemente.

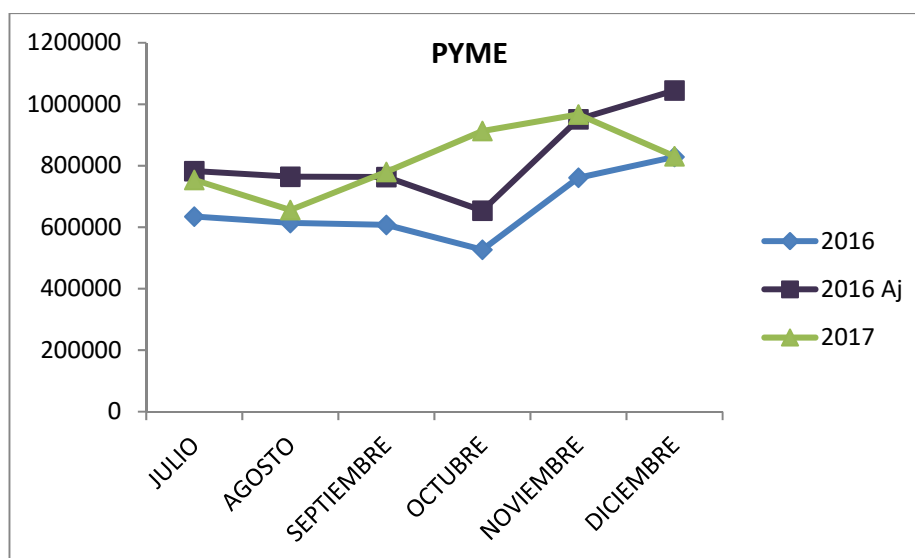
Con respecto a las PYME, se observa un aumento en los montos de facturación a partir del mes de Agosto. En todo el segundo semestre del 2017, el 50% de las PYME cañadenses superaron los \$670000 de facturación.

Tanto para las MICRO como para las PYME, los montos medios de facturación más bajos se obtuvieron en el mes de Agosto.

Evolución de la mediana de la facturación mensual de las industrias, clasificadas por MICRO y PYME. Años 2016, 2016 ajustado por índice inflacionario y 2017.



Se observa que los niveles de facturación se mantienen próximos en los dos periodos evaluados. La mayor diferencia ocurre en el mes de Septiembre, en el que se detecta un aumento de la mediana de la facturación en 2017 con respecto a 2016, lo cual no es estadísticamente significativo.



En el caso de las PYME ocurre lo mismo que en las MICRO, los montos facturados entre los dos periodos evaluados son muy similares. Sólo se detecta un aumento considerable de la facturación en Octubre de 2017 con respecto al mismo mes del 2016. Esta variación es estadísticamente significativa.