



fudeca

FUNDACIÓN PARA EL DESARROLLO
DE CAÑADA DE GÓMEZ

INDICADORES ECONÓMICO SOCIALES

DE CAÑADA DE GÓMEZ

AÑO 2014

INTRODUCCIÓN

El estudio de Indicadores Económico Sociales de Cañada de Gómez del año 2014 surge del propósito de la FU.DE.CA. (Fundación para el Desarrollo de Cañada de Gómez) de continuar con el análisis de la población local, como lo hace periódicamente desde el año 1999. En esta oportunidad, el trabajo de campo se llevó a cabo del 14 al 28 de octubre de 2014.

Este relevamiento tiene como objetivo principal conocer la situación económica y social de las familias cañadenses, evaluando a través de un muestreo probabilístico diferentes variables de interés. Mediante el mismo se determinan indicadores como ocupación y desocupación, hacinamiento, hogares con necesidades básicas insatisfechas, cobertura de salud, educación, entre otros, brindando a instituciones públicas, privadas y/o particulares, una herramienta esencial para la toma de decisiones, aplicación y gestión de políticas socio económicas y fortalecimiento de medidas implementadas.

La periodicidad de este trabajo de campo permite, tanto a la FU.DE.CA. como a la población en general, contar con información actualizada sobre las principales problemáticas locales y lograr comparaciones a nivel provincial y nacional de los indicadores más relevantes.

En este informe se describen las técnicas metodológicas utilizadas para el muestreo, y los resultados que surgen del análisis de las 359 viviendas, 367 hogares y 1112 personas encuestadas, así como también comparaciones con el anterior relevamiento realizado en 2011.

METODOLOGÍA

Para este relevamiento se tuvo en cuenta como población objetivo a todas las viviendas ocupadas de la zona urbana de Cañada de Gómez.

El proceso de selección de viviendas a encuestar se realizó mediante un método de muestreo probabilístico en tres etapas. En una primera fase se consideró la división por fracciones y radios censales que utilizó el INDEC en el Censo Nacional del año 2010. A partir de estos 31 estratos, se empleó una técnica de análisis clúster para agrupar aquellos que compartían similares características en cuanto a determinadas variables socio económicas. Esta técnica concluyó en la formación de 4 grupos o conglomerados, de los cuales, en una segunda etapa, se extrajo una muestra aleatoria simple de manzanas, proporcional al tamaño de cada conglomerado. En la tercer etapa, se eligieron las viviendas a encuestar mediante un muestreo sistemático en cada manzana seleccionada.

El tamaño de muestra de 360 viviendas fue elegido en base a una confianza del 95% y un error de $\pm 3\%$ en la estimación de la verdadera tasa de desocupación.

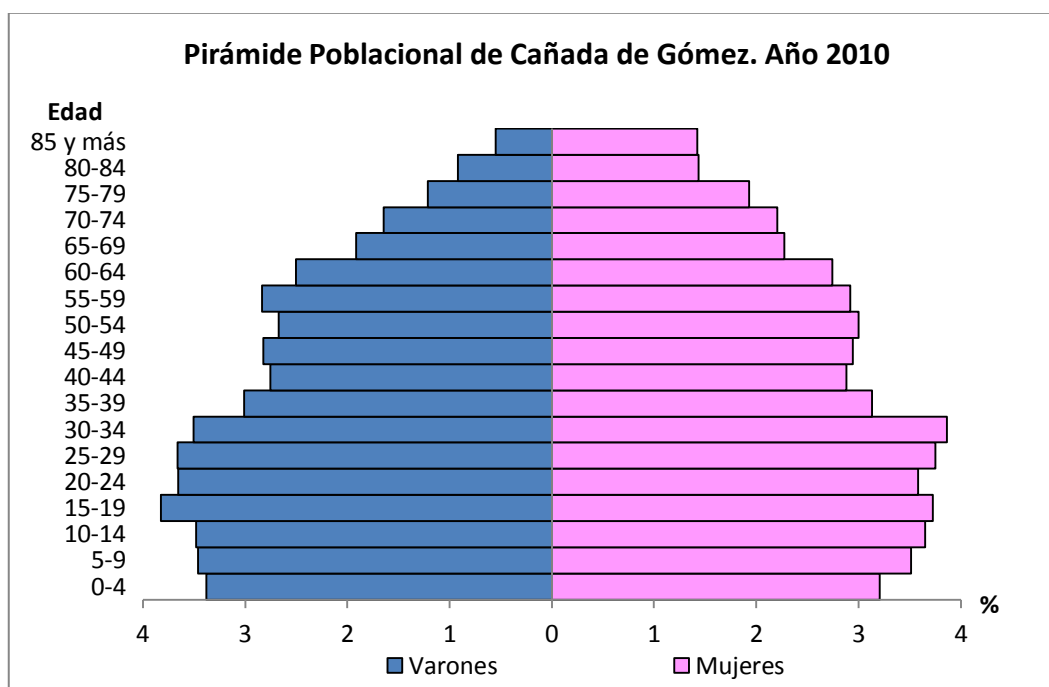
El trabajo de campo se realizó con 6 encuestadores y 1 supervisor quienes fueron previamente capacitados en la detección de la vivienda muestral y en el llenado del cuestionario correspondiente.

La encuesta contenía preguntas en su mayoría cerradas y de fácil interpretación sobre la vivienda, el o los hogares residentes en ella y sus habitantes. Para la carga de los datos se utilizó un software diseñado exclusivamente para este relevamiento.

BREVE DESCRIPCIÓN DE LA POBLACIÓN DE CAÑADA DE GÓMEZ

Según datos del último Censo Nacional del año 2010, la población de Cañada de Gómez corresponde a 29824 personas. Este número arroja una variación relativa prácticamente nula con el anterior Censo del año 2001. Aunque existen algunas evidencias, datos concretos, de que la población de nuestra ciudad supera los 30000 habitantes, realizaremos esta descripción en base a los datos oficiales que publica el INDEC para la localidad de Cañada de Gómez.

Detallando más sobre la población, de las 29824 personas, el 48% son varones y el 52% mujeres. A continuación se amplía la información con la pirámide poblacional del año 2010 para la localidad de Cañada de Gómez. Este tipo de pirámides muestra una base ligeramente más angosta que las posteriores categorías, y una cúspide ensanchada, indicando una tasa de natalidad baja y una población envejecida. Sin embargo, en 2001 se observaba una base mucho más angosta respecto del resto de la pirámide, con lo cual se puede pensar que la natalidad ha crecido en los últimos 10 años.



Por otra parte, los datos censales nos hablan de un total de 9996 viviendas ocupadas y 9929 hogares censados en la ciudad en el año 2010. Estos datos fueron referentes para el diseño muestral de este estudio.

Otros datos importantes que arrojó el Censo Nacional 2010 con respecto a las principales tasas de actividad, ocupación y desocupación se muestran en el siguiente cuadro.

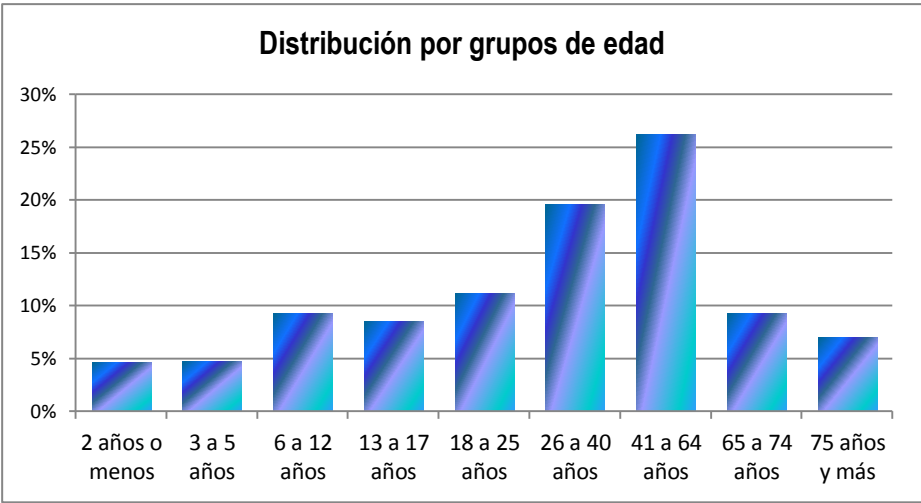
Distrito	Tasa de actividad	Tasa de ocupación	Tasa de desocupación
Dpto. Iriondo	50,3%	48,2%	4,3%
Cañada de Gómez	51,5%	49,3%	4,3%

En cuanto a hacinamiento se sabe que en el 1,8% de los hogares de Cañada de Gómez duermen más de tres personas por cuarto o habitación.

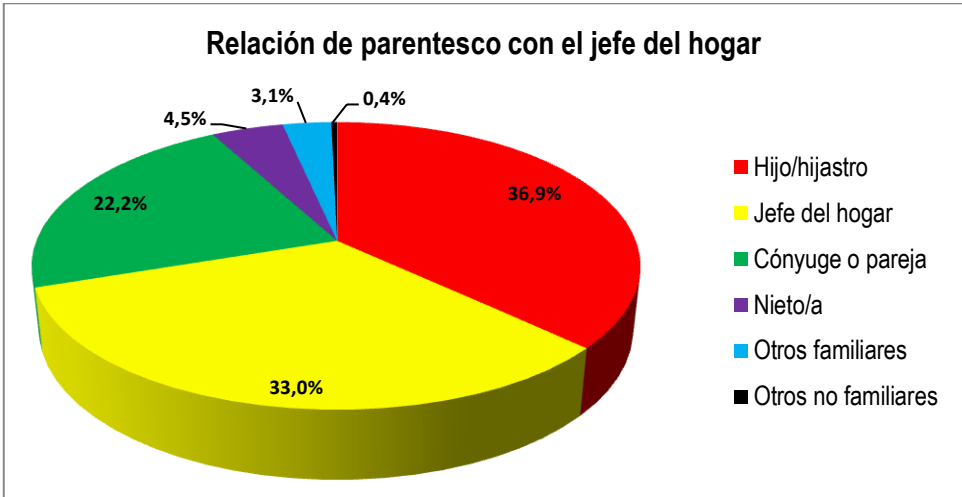
Asi también, se conoció el porcentaje de hogares con NBI. El 3.5% de los hogares cañadenses tienen alguna necesidad básica insatisfecha.

DESCRIPCIÓN DE LOS DATOS MUESTRALES

Los datos relevados corresponden a 359 viviendas, 367 hogares y 1112 personas, de las cuales el 52% son mujeres y el 48% varones, con una edad promedio de 37 años. A continuación se muestra la distribución por grandes grupos de edad.



Los componentes de la familia se consideraron de acuerdo con su parentesco con el jefe del hogar.



La muestra se compone de un 36,9% de hijos e hijastros, el 33% son jefes de hogar y el 22,2% son cónyuges o parejas. En menor porcentaje la muestra se compone de nietos, padres, madres y suegros, yernos y nueras y otros familiares del jefe del hogar.

VIVIENDAS DE CAÑADA DE GÓMEZ

En esta primer sección del informe se muestran los resultados de la encuesta que describen a las 359 viviendas relevadas. Sin embargo, se hará mención también a aquellas entrevistas que no fueron logradas y sus motivos.

VIVIENDAS NO ENCUESTADAS

Se visitaron en total 396 viviendas, de las cuales, el 90,7% fue entrevistado y el 9,3% restante no pudo ser encuestado. Los principales motivos fueron:

Motivos por el cual no se realizó la entrevista	
No se encontraron personas presentes	35,1%
Vivienda deshabitada	24,3%
No especificado	21,6%
Rechazo a la encuesta	18,9%
Total	100,0%

VIVIENDAS ENCUESTADAS

Para las 359 viviendas encuestadas se obtuvo que el 94.2% son casas, el 5.3% departamentos y el restante 0.6% ranchos o casillas.

En el 98% de estas viviendas reside un solo hogar, en el 2% conviven dos hogares.

Calidad de los materiales de construcción:

En cuanto a la calidad de la construcción de las viviendas de la ciudad, se evaluaron los materiales predominantes en pisos, paredes y techos, y se creó una nueva variable “calidad de los materiales” (CALMAT) que agrupa a viviendas que disponen de mayor o menor calidad en sus construcciones. Esta variable, propuesta por el Instituto Nacional de Estadísticas y Censos se clasifica en las siguientes categorías:

CALMAT I: la vivienda presenta materiales resistentes y sólidos en todos los componentes constitutivos (pisos, paredes y techos) e incorpora todos los elementos de aislación y terminación.

CALMAT II: la vivienda presenta materiales resistentes y sólidos en todos los componentes constitutivos pero le faltan elementos de aislación o terminación al menos en uno éstos.

CALMAT III: la vivienda presenta materiales resistentes y sólidos en todos los componentes constitutivos pero le faltan elementos de aislación y/o terminación en todos éstos, o bien, presenta techos de chapa de metal o fibrocemento u otros sin cieloraso, o paredes de chapa de metal o fibrocemento.

CALMAT IV: la vivienda presenta materiales no resistentes al menos en uno de los componentes constitutivos.

A continuación se muestra una tabla que muestra la evolución de la variable “calidad de los materiales” de las viviendas cañadenses en los últimos relevamientos.

Evolución en la calidad de los materiales de las viviendas de Cañada de Gómez, según Indicadores Económicos Sociales

	Año 2014	Año 2011	Año 2005
CALMAT I	77,1%	64,5%	87,1 %
CALMAT II	17,9%	30,4%	12,5 %
CALMAT III Y IV	5,0%	5,0%	0,4 %

Según el reciente estudio, el 77.1% de las viviendas están construidas con materiales sólidos y resistentes en pisos, paredes y cubierta exterior del techo, incorporando además todos los elementos de aislación y terminación. Queda cerca de un 18% que tiene materiales sólidos, pero le faltan estos elementos de terminación en al menos uno de sus componentes.

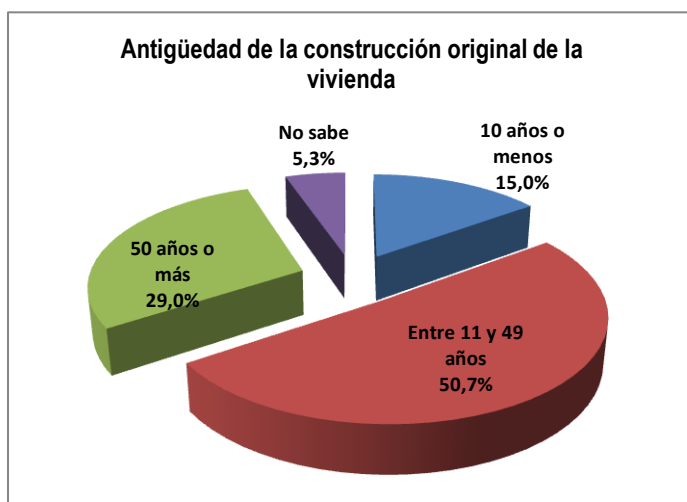
Estos datos dejan un remanente de un 5% de viviendas más precarias que están construidas con materiales no resistentes o bien sin terminaciones en pisos, techo y paredes.

Calidad de los materiales para Iriondo y la Pcia. De Santa Fe, según Censo Nacional 2010.

	Iriondo	Santa Fe
CALMAT I	58,1%	62,0%
CALMAT II	31,3%	24,2%
CALMAT III Y IV	10,6%	13,8%

Este cuadro muestra que nuestra ciudad se encuentra en una mejor situación que el departamento Iriondo y la Pcia. De Santa Fe respecto a la calidad en las construcciones de viviendas. Los porcentajes de viviendas precarias ascienden a 10.6% y 13.8% respectivamente, que doblan el 5% obtenido para Cañada de Gómez.

Antigüedad de las construcciones:



La mitad de las viviendas tienen aproximadamente entre 11 y 49 años de antigüedad, sin embargo, existe un 29% de viviendas construidas hace más de 50 años.

El porcentaje de viviendas nuevas corresponde a 15%.

HOGARES DE CAÑADA DE GÓMEZ

Disponibilidad de servicios:

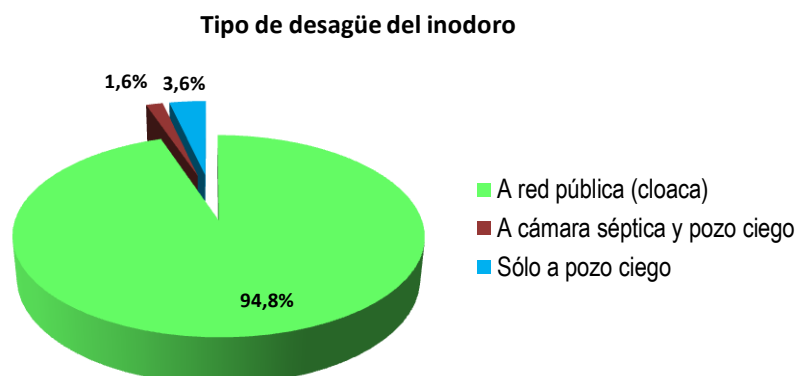
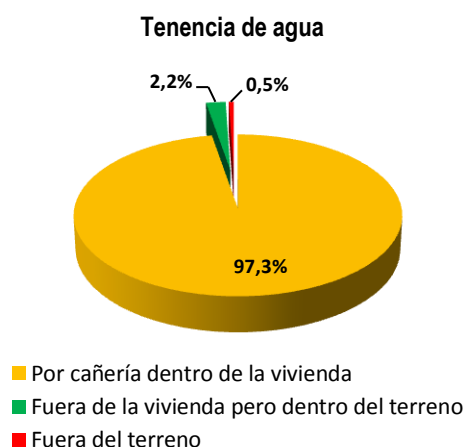
Como se mencionó anteriormente, se encuestaron 367 hogares. Para ellos se muestra el porcentaje de disponibilidad de servicios.

Disponibilidad de Servicios	2014	2011	2005
Luz eléctrica	100,0%	99,5%	99,6 %
Agua de red	99,7%	97,8%	95,8 %
Gas natural	72,8%	75,6%	74,2 %
Cloacas	94,6%	89,6%	86,1 %
Teléfono fijo	62,7%	67,5%	64,1 %
Teléfono celular	86,1%	82,1%	62,7 %
TV por cable/satélite	88,6%	86,4%	67,2 %
Internet	57,8%	44,2%	-

Los servicios básicos como luz eléctrica y agua de red están cubiertos prácticamente al 100% en la ciudad. Así como también, se observa un alto porcentaje (94,6%) de hogares con red cloacal. Este servicio en particular ha mostrado una variación mayor al 5% entre 2011 y 2014.

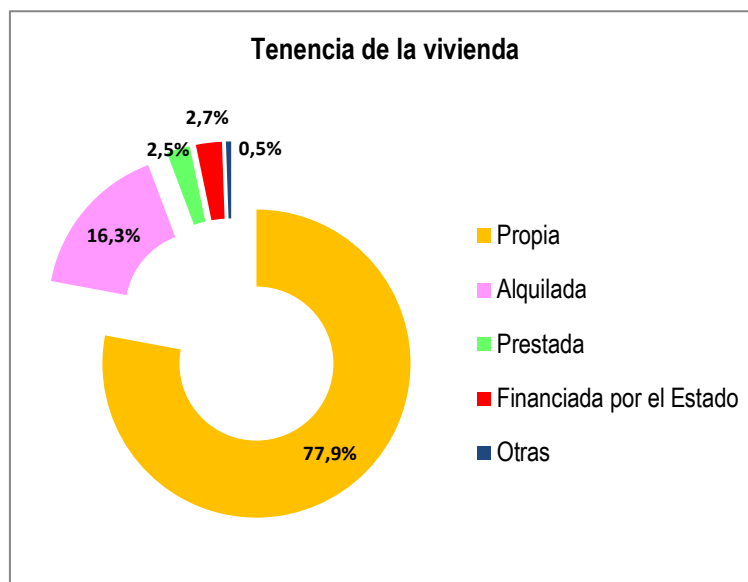
Los servicios de contratación voluntaria como internet, televisión por cable o satélite y telefonía celular muestran un incremento entre 2011 y 2014 en el porcentaje de hogares que los adquieren.

Condiciones sanitarias:



Evaluando los gráficos, puede decirse que la gran mayoría de los hogares cañadenses se encuentran en buenas condiciones sanitarias. El 97.3% tiene agua por cañería dentro de la vivienda, y más del 99% tiene baño con inodoro y descarga de agua, de uso exclusivo del hogar. En cuanto al desagüe del inodoro, anteriormente se mencionó un alto porcentaje de hogares con cloaca (94,8%), aunque también se encuentran hogares con desagüe a pozo ciego (3.6%) y a cámara séptica (1.6%).

Condición de tenencia de la vivienda:



Prácticamente un 78% de los hogares cañadenses residen en viviendas propias. Respecto de 2011, este porcentaje ha disminuido un 2% aproximadamente, lo cual no manifiesta una variación significativa. Sin embargo, esta disminución acarrea un incremento de la misma magnitud en los hogares que alquilan la vivienda donde habitan (16.3%).

En esta oportunidad aparece una nueva categoría, en la cual cerca del 2.7% de los hogares manifestó residir en una vivienda cedida por el gobierno.

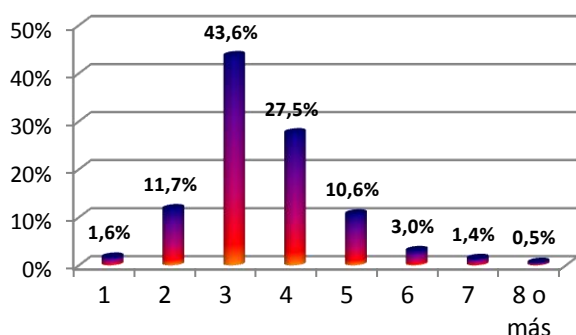
El 0.5% que adoptó la opción "otros" dice tener viviendas en sucesión, cedidas por trabajo o no especificaron su condición.

Un análisis más específico para los hogares que *poseen vivienda propia*, arrojó que el 98.2% tiene terreno propio. De ellos, el 91% pagó por completo su vivienda, pero el 19% aún no la escrituró.

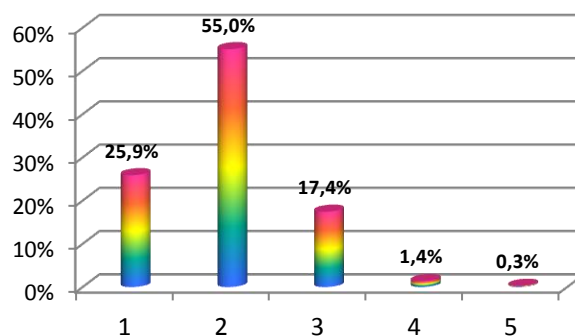
Hacinamiento:

Para medir el hacinamiento se comenzó con el análisis de ciertas variables de interés, como el total de ambientes exclusivos del hogar, y cuántos de ellos son utilizados para dormir. Cabe aclarar que los ambientes de uso exclusivo excluyen cocina, baño, pasillos, lavadero y garaje, a menos que éstos sean utilizados para dormir. Esta definición, adoptada de la metodología utilizada por el INDEC en los Censos Nacionales y Encuestas Permanentes de Hogares, nos permite realizar comparaciones con otros indicadores a nivel regional, departamental y provincial.

Cantidad de ambientes de uso exclusivo del hogar



Ambientes exclusivos del hogar que se utilizan para dormir



En promedio, los hogares de la ciudad tienen 3.51 ambientes exclusivos.

En el gráfico observamos que la mayoría de los hogares (el 43.6% de ellos) tiene 3 ambientes de uso exclusivo, es decir, que no comparten con otro hogar. La distribución de la cantidad de ambientes tiene una leve asimetría hacia la derecha, se incrementa rápidamente a hogares con 3 habitaciones y disminuye gradualmente hasta llegar a unos pocos hogares que tienen 8 o más ambientes exclusivos.

Sin embargo, más de la mitad de los hogares (el 55% de ellos) utiliza solo dos habitaciones para dormir.

Cantidad de personas por ambiente	Año 2014	Año 2011	Año 2005
Hasta 0,50	28,3%	32,3%	29,1%
De 0,51 a 0,99	23,7%	22,7%	22,3%
De 1 a 1,49	32,4%	31,5%	26,4%
De 1,5 a 1,99	9,3%	8,6%	7,5%
De 2 a 3	6,0%	3,9%	11,3%
Más de 3	0,3%	1,0%	3,4%

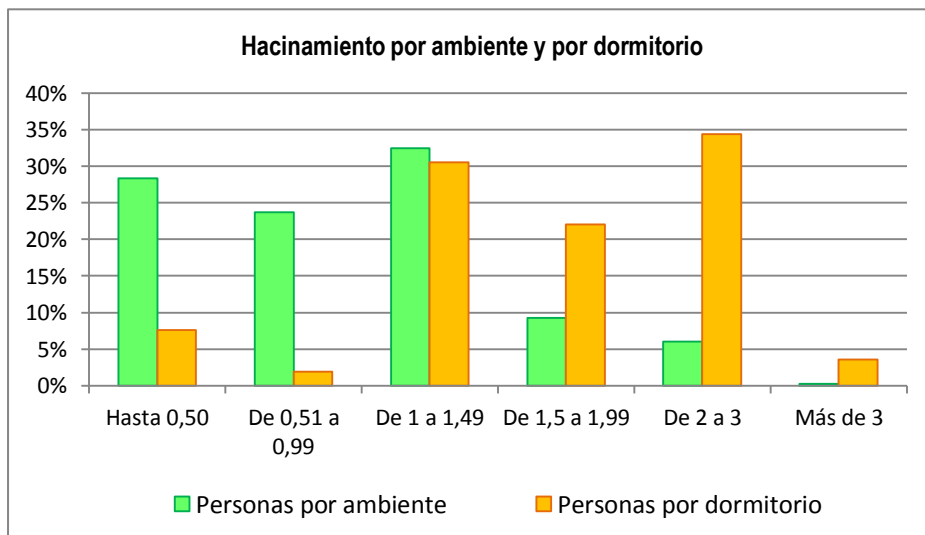
Esta tabla muestra la cantidad de personas por ambiente o habitación exclusiva del hogar. Se considera hacinamiento crítico cuando la cantidad de personas por ambiente es mayor a 3, por tanto, en el año 2014 se puede hablar de un hacinamiento por ambiente del 0.3%, menor a los registrados en 2011 y 2005.

Sin embargo, ha aumentado el porcentaje correspondiente a hogares con 2 a 3 personas por ambiente, arrojando un total porcentual de 6.3% de hogares con 2 o más personas por cuarto, mientras en 2011 este valor era de 4.9%. Es importante destacar este resultado dado que habla de un hacinamiento medio que ha crecido en los últimos 3 años.

Por otra parte, muchos autores no hablan de hacinamiento por ambiente, sino de hacinamiento por dormitorio, el cual considera un cociente entre las personas en el hogar y la cantidad de cuartos que utilizan para dormir.

Cantidad de personas por dormitorio	Año 2014
Hasta 0,50	7,6%
De 0,51 a 0,99	1,9%
De 1 a 1,49	30,5%
De 1,5 a 1,99	22,1%
De 2 a 3	34,3%
Más de 3	3,5%

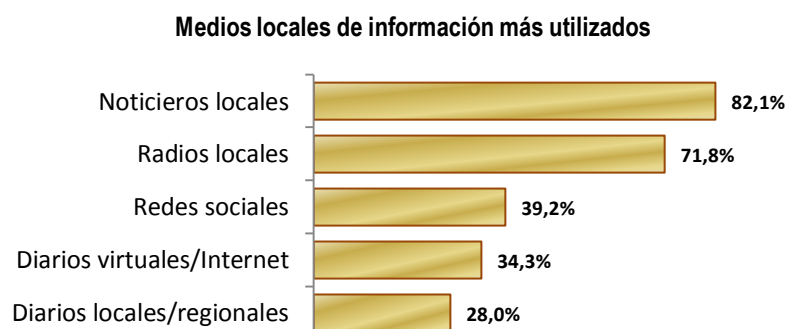
Aquí se ve como el hacinamiento crítico aumenta a 3.5%. Esta tasa medida a partir de los cuartos usados para dormir puede resultar interesante desde el punto de vista del tipo de construcciones que existen en la ciudad. Probablemente el hacinamiento calculado mediante el total de ambientes exclusivos es inferior por la presencia de ambientes comunes como salas, livings u otros espacios que no pueden ser utilizados para dormir, y que acrecientan el cociente de este indicador.



Asimismo, se observa como la distribución es totalmente inversa calculando hacinamiento por ambiente y por dormitorio. La diferencia principal radica en que, hogares con pocas personas y muchos ambientes, sólo duermen en a lo sumo 1 o 2 dormitorios.

Medios locales de información:

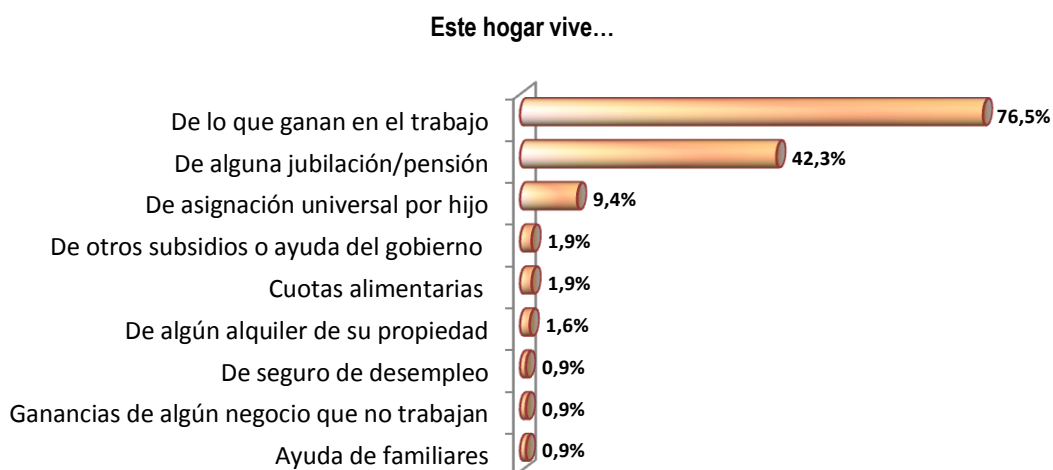
Del total de hogares encuestados, el 94.6% dice utilizar medios locales para mantenerse informado. Los medios más citados fueron:



Estrategias del hogar:

Las estrategias que utilizan los hogares para su mantención son diversas. Muchos de ellos no sólo viven de lo que ganan en el trabajo o de alguna jubilación o pensión, sino también de otras fuentes como subsidios, alquileres de su propiedad, cuotas alimentarias, etc., que complementan el ingreso total del hogar.

En el siguiente gráfico se muestran los porcentajes de aquellas estrategias utilizadas por los hogares, considerando que muchos de ellos utilizan más de una para subsistir.



Si bien la gran mayoría vive de lo que ganan en el trabajo (76.5%) y/o de alguna jubilación o pensión (42.3%), existen otros ingresos como por ejemplo, un 9.4% de hogares que reciben Asignación Universal por Hijo y cerca de un 2% que recibe otros subsidios o ayudas del gobierno.

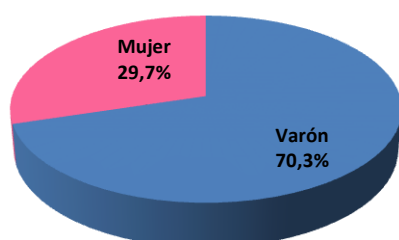
COMPONENTES DEL HOGAR

Al comienzo de este informe se mencionó la cantidad de personas relevadas en esta encuesta, la cual corresponde a 1112 personas, 47.8% varones y 52.2% mujeres, con una edad promedio de 37 años.

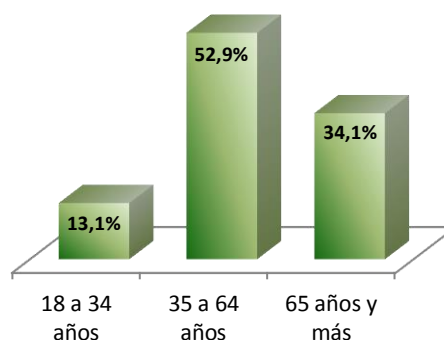
Jefes de hogar:

Para comenzar se dará una breve descripción de los 367 jefes de hogar.

Sexo de los Jefes de hogar



Grupos de edad de los Jefes de hogar

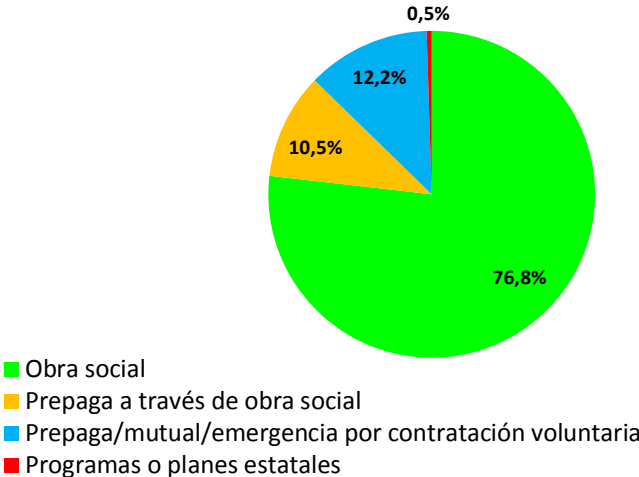


Se detectaron 70.3% jefes de hogar varones y 29.7% mujeres. En cuanto a edades, el 13% son jóvenes entre 18 y 34 años. Y la edad promedio de los mismos es de 56 años. La distribución tanto de sexo como de edad, no difiere con las obtenidas en el año 2011.

Cobertura de salud:

El 72.1% de las personas analizadas tienen cobertura de salud, mientras el restante 27.9% no posee. En 2011 el porcentaje que tenía algún tipo de cobertura era de 74.4%, levemente mayor que en la actualidad.

Cobertura de salud más utilizada

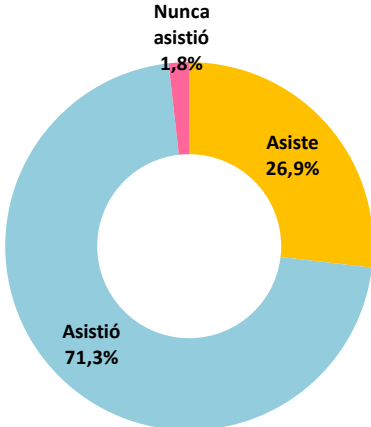


El 76.8% de las personas que tienen cobertura de salud poseen Obra Social. Y el 10.5% contratan una prepaga a través de la obra social, en muchos casos abonando la diferencia. Sólo el 12.2% eligen contratar voluntariamente una mutual, prepaga o servicio de emergencia.

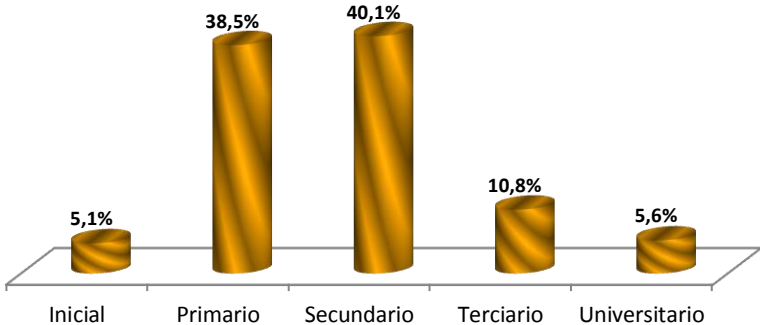
Educación:

El bloque de educación se contempló para las personas de 3 años y más. La muestra para esta fracción etaria es de 1061 personas, es decir, el 95% de la muestra total.

Asistencia a establecimiento educativo



Nivel educativo que cursa o cursó

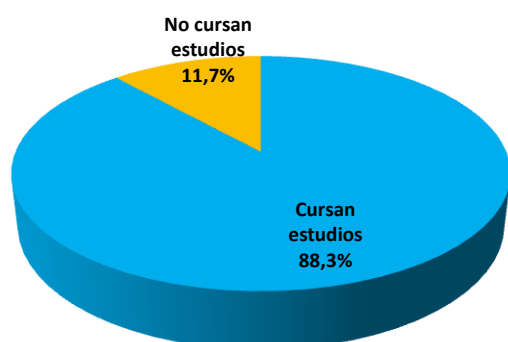


El 71.3% de los mayores de 3 años asistió a algún establecimiento educativo y el 26.9% asiste actualmente. Los niveles educativos cursados son, en el 38.5% de los casos el nivel Primario, y en el 40.1% el nivel Secundario. El 16.4% de ellos cursaron o cursan estudios superiores.

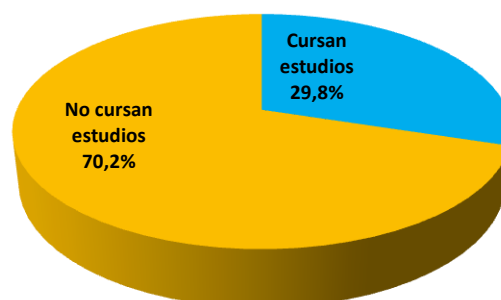
Por otra parte, el 1.8% de la muestra no tiene ningún tipo de estudios realizado, dado que nunca asistió a establecimientos educativos.

Particularmente para los jóvenes de 13 a 25 años se analizó la asistencia educacional.

Jóvenes de 13 a 17 años, según cursan o no estudios



Jóvenes de 18 a 25 años, según cursan o no estudios



Se detectó que el 11.7% de los adolescentes de 13 a 17 años no estarían cursando ningún nivel educativo en la actualidad, y que de ellos, sólo el 18% tiene trabajo.

Para los jóvenes de 18 a 25 años el porcentaje que no cursa estudios asciende a 70.2%. En el año 2011, este último resultado fue de 60.9%, mostrando un incremento considerable en la población joven que no cursa estudios. Asimismo, el 65% de ellos tiene trabajo.

Ocupación:

Para introducirnos en la sección ocupacional de la población de 14 años y más de nuestra ciudad, se muestra un primer detalle de la situación laboral de los mismos, respecto a la semana anterior a la encuesta.

¿Trabajó la semana pasada?

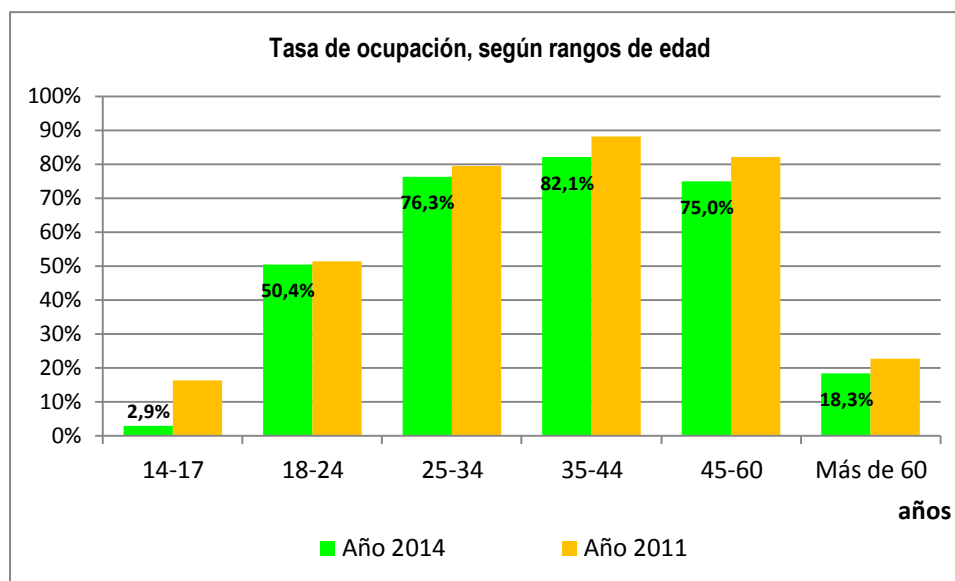
Trabajó	52,8%
No trabajó pero tiene empleo	0,7%
No trabajó	46,5%
Total	100,0%

Este cuadro corresponde a 881 personas de 14 años y más, de las cuales el 53.5% tiene un empleo, mientras el restante 46.5% no trabaja.

Comenzaremos describiendo a la muestra de personas que poseen un empleo y sus correspondientes indicadores.

En términos generales, se entiende que la ciudad de Cañada de Gómez tiene una tasa de empleo del **53.5%** al año 2014. Este resultado, comparado con 2011, ha disminuido en cerca de 4 puntos, considerando que aquel año la misma tasa fue del 57.4%.

Asimismo, a modo comparativo, cabe destacar que la Encuesta Permanente de Hogares, arrojó una tasa de empleo para el Gran Rosario durante el 4° trimestre de 2014, de 44.6%, y para el total de aglomerados urbanos de todo el país, una tasa de empleo del 42.1%. Estos resultados nos ubican en una mejor situación de ocupación laboral respecto de la región y el país.



Si se observa el gráfico, claramente se ve que la tasa de ocupación disminuyó para todos los grupos etarios, particularmente para los menores de edad.

Asimismo, las tasas de ocupación más altas se dan para adultos entre 35 y 44 años, donde el porcentaje de ocupación llega al 82.1%.

Acerca de la actividad principal

El 93.8% de las personas empleadas tienen una única ocupación. Además, el 92% desarrolla su actividad principal en Cañada de Gómez, mientras el restante 8% la realiza en otra localidad, entre las cuales se destacan Las Parejas, Armstrong y Rosario.

Tipo de ocupación principal	2014	2011
Empleado del sector privado	47,8%	42,2%
Trabajador por cuenta propia	31,2%	36,9%
Empleado del sector público	11,0%	12,3%
Patrón/empleador	5,7%	4,7%
Trabajador familiar	4,2%	4,0%
Total general	100%	100%

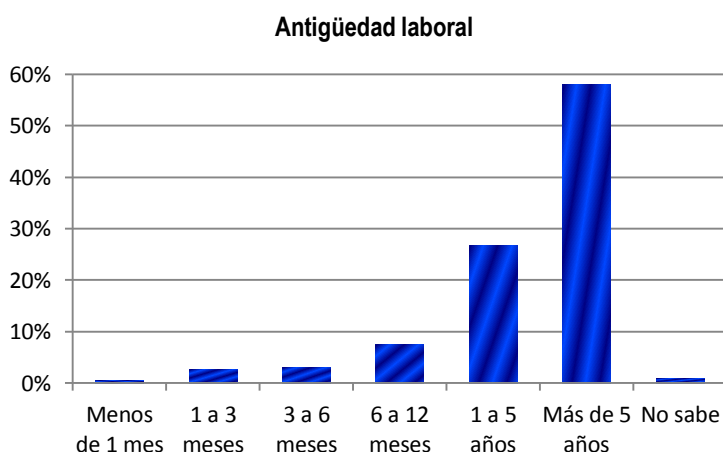
El 58,8% de las personas ocupadas son empleados (incluye sector privado y público). Siendo la gran mayoría de ellos, empleados del sector privado. La Encuesta Permanente de Hogares para el aglomerado Gran Rosario arrojó a fines de 2014 un porcentaje de empleados del 72.3%, ampliamente mayor que en nuestra localidad. La diferencia radica en los trabajadores por cuenta propia, que en nuestra ciudad representan el 31% de los ocupados, y para el Gran Rosario equivalen al 23%.

Comparando con 2011, se observa un incremento en las ocupaciones del sector privado, tanto como empleado o como patrón. Y una disminución de trabajadores por cuenta propia, más allá de que continúa siendo elevado comparado con ciudades aledañas.

Con respecto a trabajadores familiares, éstos se mantienen constantes respecto de 2011. Para ellos se observó que el 30% recibe un sueldo por su trabajo.

Su ocupación principal es...	2014	2011
Permanente	93,0%	88,7%
Temporaria	3,0%	4,5%
De duración desconocida	2,1%	2,3%
Changa	1,9%	4,5%
Total	100%	100%

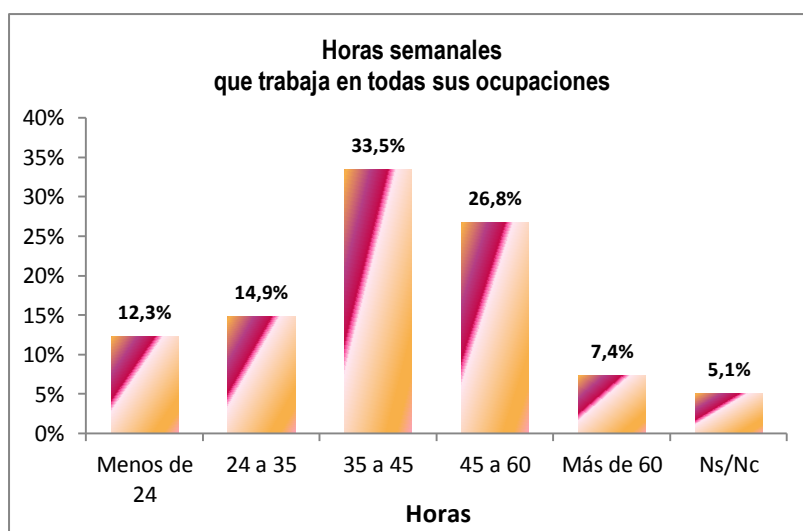
Este cuadro es muy positivo en el sentido de que hubo un incremento, respecto de 2011, en el empleo de duración permanente, disminuyendo en mayor medida el trabajo en changas y de duración temporaria. Este indicador de trabajo permanente del 93% en 2014, manifestó una variación porcentual del 5% aproximadamente.



En cuanto a la antigüedad en su actividad principal, se observa una distribución totalmente asimétrica, indicando menos personas con pocos años de antigüedad y muchas personas con varios años de trabajo continuo en su puesto. El 58% de los ocupados tienen más de 5 años de antigüedad laboral.

Horas trabajadas

La cantidad de horas trabajadas se consideró para todas las ocupaciones que realiza la persona. A continuación se muestra el gráfico correspondiente.



En este caso la distribución se muestra simétrica respecto a la cantidad horaria de 35 a 45 horas semanales trabajadas, la cual es la categoría más frecuente. A este 33.5% de los trabajadores se los considera “ocupados plenos”, dado que realizan una cantidad de horas laborales “normales”.

“Sobre ocupados” son aquellos que trabajan más de 45 hs semanales, y representan el 34.2% de las personas ocupadas.

Asimismo, para definir la categoría “subocupados” se consideró a quienes trabajan menos de 35 hs semanales (27.2% de los trabajadores) y que además deseen trabajar más horas. Entonces la población subocupada corresponde al 10.8% de los trabajadores de la ciudad.

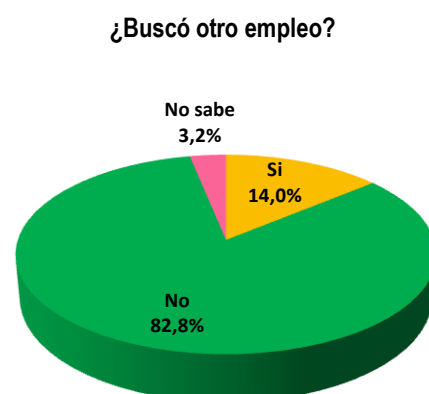
Búsqueda laboral

A todos los trabajadores se les consultó si además de su o sus ocupaciones laborales se encuentran en la búsqueda de otro empleo. El 14% de ellos respondió que si lo busca.

El principal motivo para el 51.5% de aquellos que buscan otro empleo es para cambiar el que tiene en la actualidad, dado que no están conformes.

Un 42.5% dijo que es para adicionar al que ya tiene.

Y el 6% restante mencionó otros motivos diversos.



Empleados de los sectores Público y Privado

Este apartado corresponde únicamente a los empleados tanto del sector Público como del Privado. Y la muestra hace referencia a 277 personas que pertenecen a este grupo.

Beneficios que recibe en su trabajo	2014	2011
Vacaciones pagas	65%	72%
Aguinaldo	65%	71%
Aportes jubilatorios	66%	67%
Obra social	66%	69%
Indemnización por despido	62%	64%
Seguro de trabajo	64%	69%

Con respecto al actual relevamiento, los principales beneficios de un trabajador son alcanzados para un porcentaje de los empleados que varía entre el 62% y el 66% de los mismos. Sin embargo, si comparamos dichos porcentajes con el pasado relevamiento del año 2011, se puede decir que han disminuido principalmente los beneficios de vacaciones y aguinaldo en prácticamente un 6% o 7%.

De todas maneras, se obtuvo la proporción de empleados que reciben todos los beneficios simultáneamente, y tal porcentaje es del 60.6%, indicando que:

El **60,6%** de los empleados reciben todos los beneficios de un trabajador registrado.

Este porcentaje no es significativamente diferente al encontrado en 2011, el cual resultó del 62%.

En el siguiente cuadro se evalúan las diferentes maneras de percibir el sueldo que tienen los empleados de la ciudad, el cual también brindará una idea del empleo en condición de registrado.

Metodología de cobro del sueldo

Le dan factura con sello y firma del empleador	61,7%
Le dan un papel o recibo sin nada	2,5%
Usted entrega una factura	3,2%
No le dan comprobante, ni entrega nada	32,5%
Total	100,0%

El 61.7% de los empleados recibe una factura con sello y firma del empleador, método que puede asociarse a un recibo de sueldo.

El 3.2% corresponde a empleados que entraron a un régimen de monotributo para facturar su sueldo.

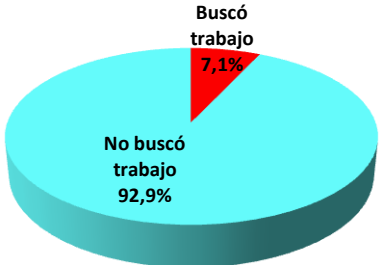
Y al 35% restante, a quienes no les entregan nada o bien obtienen un papel o recibo simple, puede considerárselo empleados no registrados. Este último dato se ha mantenido constante desde 2011.

Desocupación:

Volviendo primer cuadro de la sección, se detalló el porcentaje de personas según habían trabajado o no la semana anterior. En este apartado se estudiarán específicamente el 46.5% de la muestra mayor de 14 años que NO trabajó la semana anterior al relevamiento (410 personas).

Para el análisis de la desocupación, se necesita detectar el porcentaje de personas mayores de 14 años que no tienen trabajo, pero que lo buscan activamente.

Búsqueda laboral de las personas mayores de 14 años que no tienen trabajo



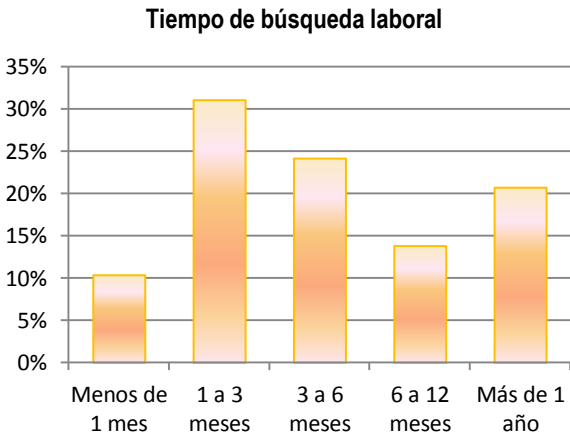
De las 410 personas que no trabajaban al momento de la encuesta, el 93% no buscó emplearse laboralmente. Los principales motivos de por qué no lo hicieron fueron:

Jubilado/pensionado	47.3%
Estudiante	25.3%
Ama de casa	22.0%
Discapacitado	1.9%
No quiso	2.7%
Otro motivo	0.8%

El 47.3% no busca trabajo porque es jubilado o pensionado, el 25.3% porque es estudiante y el 22% por ser ama de casa.

Otras personas no buscaron trabajo porque presentan discapacidad (1.9%) y el 2.7% simplemente no quiso buscar empleo.

Para el 7% restante de las personas de 14 años y más que no tienen empleo y lo buscan activamente, se indagó sobre el tiempo que llevan buscando un empleo:

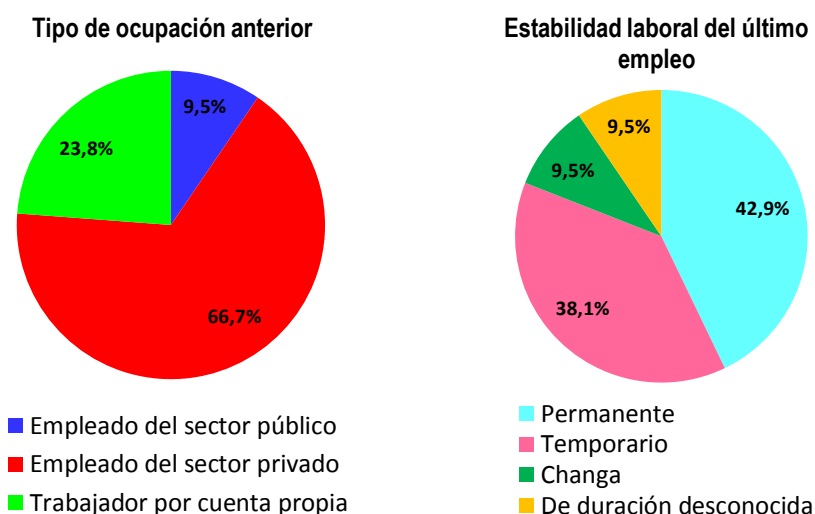


Según el gráfico, la mayoría de ellos (31%) lleva entre 1 y 3 meses de búsqueda laboral. Sumado al 10.3% que lleva menos de 1 mes buscando, se tiene un total de 41.3% de esta población que lleva relativamente poco tiempo (menos de 3 meses) buscando un empleo.

Situación más crítica se presenta para el 20.7% que busca empleo desde hace más de un año.

Como dato complementario, las personas en búsqueda laboral asumen que no encuentran trabajo principalmente porque recién comienzan a buscar (en el 31% de los casos) o porque hay poco trabajo (24% de los casos).

Además se les consultó acerca de algún trabajo anterior que hayan realizado. El 72.4% respondió que tuvo una ocupación anterior y su descripción fue la siguiente.



La mayoría de los desocupados (66.7% de ellos) trabajó anteriormente como empleado del sector privado. Teniendo además empleos, que en el 43% de los casos eran permanentes.

Dada una descripción de las personas desocupadas, se presenta a continuación el valor de la TASA DE DESOCUPACIÓN, calculada como el cociente ente la población desocupada y la población económicamente activa.

La Tasa de Desempleo para Cañada de Gómez en el año 2014 fue de 5,8%.

Principales indicadores económicos para Cañada de Gómez. Año 2014 y 2011.

Tasas	2014	2011
Actividad	56.8%	59,5%
Ocupación	53.5%	57,4%
Desocupación	5.8%	3,5%
Subocupación	10.2%	8,4%

En términos generales de los 4 indicadores laborales, Cañada de Gómez se encuentra en una situación desfavorable respecto al año 2011. La tasa de desocupación se incrementó en 2.3 puntos en un período de 3 años. Del mismo modo se manifiesta un incremento en la tasa de subocupados demandantes, que son aquellos que trabajan menos de 35 hs semanales y desean trabajar más horas.

En consecuencia, tanto la tasa de actividad, como la tasa de empleo han mostrado una disminución respecto al pasado relevamiento del año 2011. Una tasa de actividad de 56.8% que disminuyó en 2.7

puntos indica que se ha reducido la población que tiene una ocupación o que sin tenerla la busca activamente.

La población que tiene trabajo (ocupados) también ha mostrado una baja de 3.9 puntos con respecto al año 2011.

Sin embargo, analizando los resultados de nuestra ciudad en comparación con otras poblaciones regionales o nacionales, se obtuvieron los siguientes resultados.

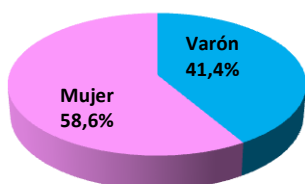
Indicadores económicos para Argentina y Gran Rosario, según Encuesta Permanente de Hogares, 4º Trimestre 2014.

Tasas	Argentina	Gran Rosario
Actividad	45.20%	48.8%
Ocupación	42.10%	44.6%
Desocupación	6.90%	8.7%
Subocupación	9.10%	9%

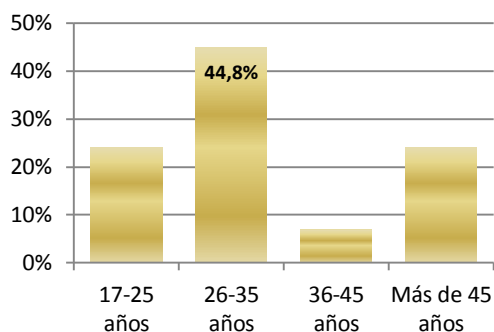
Claramente se observa una mejor situación para nuestra ciudad comparando con el país y la cercana región del Gran Rosario. Ellos muestran tasas de actividad y ocupación que no superan el 49% de la población.

La desocupación en Argentina alcanza el 6.9%, siendo la misma en Cañada de Gómez 1 punto menor. Por el contrario, la subocupación representa un alto porcentaje en nuestra ciudad, es decir, el porcentaje de personas que buscan trabajar más de 35 hs supera al de Argentina y el Gran Rosario.

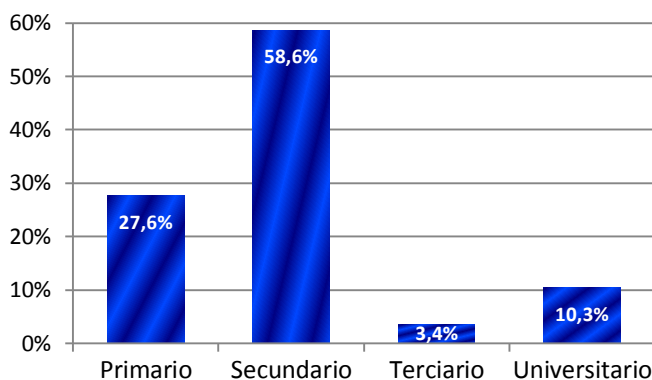
Desocupados por género



Desocupados por rangos de edad



Desocupados según nivel de estudios



Más en detalle describimos a la población desocupada, y decimos que en mayor medida son mujeres y las edades más frecuentes son entre los 26 y 35 años de edad.

La población desocupada menor a 25 años representa al 24% del total de desempleados.

Con respecto al nivel de estudios, más del 58% de los desocupados han cursado el nivel secundario. El 13,8% de los desocupados tiene estudios superiores realizados.

Si expresamos estos resultados en términos de tasas de desocupación obtenemos:

Tasa de desocupación	
General	5,80%
Mujeres	8,10%
Varones	4,20%
Pob. Entre 26-35 años	11,10%

Claramente se observa una situación desfavorable para mujeres y jóvenes entre 26 y 35 años de edad, en donde sus respectivas tasas de desempleo superan ampliamente la tasa general para toda la población.

RESUMEN DE LOS PRINCIPALES RESULTADOS

- ❖ Se relevaron datos de 359 viviendas, 367 hogares y 1112 personas de la localidad de Cañada de Gómez.
- ❖ El 77% de las viviendas de la ciudad están construidas con materiales sólidos y resistentes, e incorporan todos los elementos de aislación y terminación.
- ❖ El 5% de las viviendas de la ciudad son precarias, construidas con materiales que no son sólidos o bien no tienen elementos de terminaciones en pisos, paredes y techos.
- ❖ Casi el 100% de los hogares de la ciudad dispone de servicio de luz eléctrica y agua de red. El 95% ya tiene servicio de Cloacas.
- ❖ El 78% de los hogares cañadenses residen en vivienda propia, y el 98% de ellos, también son dueños del terreno.
- ❖ El hacinamiento crítico por ambiente es del 0,3%, y el hacinamiento crítico por dormitorio es del 3,5%.
- ❖ El 72% de las personas de Cañada de Gómez tienen alguna cobertura de salud. De ellas, el 77% tiene obra social.
- ❖ El 27% de la población de 3 años y más asiste a algún establecimiento educativo. Y el 12% de los jóvenes de 13 a 17 años no cursa ningún nivel educativo.
- ❖ El 53,5% de la población de 14 años y más tiene empleo. Y el 93% de ellos tiene un empleo permanente.
- ❖ El 59% de la población ocupada son empleados del público o privado. Para ellos se observó que el 60,6% recibe todos los beneficios de un empleado registrado.
- ❖ De aquellos que no trabajan, el 93% no buscó trabajo porque son, en su gran mayoría, jubilados y/o pensionados, estudiantes o amas de casa.
- ❖ La desocupación en Cañada de Gómez es del 5,8% y aunque se incrementó en los últimos tres años, continua siendo inferior comparada con otras regiones de país.